



**МОНГОЛ УЛСЫН ШИНЖЛЭХ УХААНЫ АКАДЕМИ**

**ТАРХИ, СЭТГЭЛ СУДЛАЛЫН ХҮРЭЭЛЭН**

**ТАРХИ, СЭТГЭЛ СУДЛАЛЫН  
ХҮРЭЭЛЭНГИЙН ДУНД  
ХУГАЦААНЫ СТРАТЕГИ  
ТӨЛӨВЛӨГӨӨ (2022-2025 он)**

Шинжлэх Ухааны Академийн Тархи,  
сэтгэл судлалын хүрээлэнгийн эрдмийн  
зөвлөлийн 2023 оны 03 дугаар сарын 02-ны  
өдрийн хурлаар хэлэлцэн батлав.

## АГУУЛГА

<b>НЭГ. ХУРААНГУЙ</b>	<b>4</b>
<b>ХОЁР. ХҮРЭЭЛЭНГИЙН ҮЙЛ АЖИЛЛАГААНД ХИЙСЭН (SWOT) ДҮН ШИНЖИЛГЭЭ</b>	<b>5</b>
2.1 Дотоод орчны шинжилгээ	5
2.2 Гадаад орчны шинжилгээ	6
2.3 SWOT дүн шинжилгээний матриц:	7
2.4 SWOT дүн шинжилгээнд үндэслэсэн стратегийн шийдэл	10
<b>ГУРАВ. ҮНДСЭН ЧИГЛЭЛ</b>	<b>12</b>
3.1 Үндсэн чиглэл	12
<b>ДӨРӨВ. ХҮРЭЭЛЭНГИЙН ХӨГЖЛИЙН ТӨЛӨВ, СУДАЛГАА БОЛОВСРУУЛАЛТЫН ӨНӨӨГИЙН БАЙДАЛ</b>	<b>13</b>
4.1 Байгуулагдсан түүх	13
4.2. Судалгааны орчин, лабораторийн бааз, багаж, тоног төхөөрөмж	13
4.3. Тархи, сэтгэл судлалын хүрээлэнгийн бүтэц	14
4.4. Хүрээлэнгийн судалгаа боловсруулалтын ажлууд:	14
<b>ТАВ. ХӨГЖЛИЙН ДУНД ХУГАЦААНЫ СТРАТЕГИ ТӨЛӨВЛӨГӨӨ, ЗОРИЛГО, ЗОРИЛТУУД</b>	<b>16</b>
5.1 Алсын хараа, эрхэм зорилго, эрхэмлэх зүйл	16
5.2 Стратеги төлөвлөгөөний зорилтууд	16
5.3 ШУА-ийн Тархи, Сэтгэл Судлалын хүрээлэнгийн 2022-2025 оны дунд хугацааны стратеги төлөвлөгөө	19
5.4. Стратеги төлөвлөгөөг хэрэгжүүлэх санхүүгийн хүрээ, боломж	31
5.5 Стратеги төлөвлөгөөний хэрэгжилтийн шалгуур үзүүлэлт	33



МОНГОЛ УЛСЫН ШИНЖЛЭХ УХААНЫ АКАДЕМИЙН  
ТАРХИ, СЭТГЭЛ СУДЛАЛЫН ХҮРЭЭЛЭНГИЙН  
ЭРДМИЙН ЗӨВЛӨЛИЙН ТОГТООЛ

2023 оны 03 сарын 02 өдөр

Дугаар 01/01

Улаанбаатар хот

Тархи, Сэтгэл судлалын хүрээлэнгийн  
"Дунд хугацааны стратеги төлөвлөгөө"  
(2022-2025 он)-г батлах тухай

ЭРДМИЙН ЗӨВЛӨЛИЙН ХУРЛААС ТОГТООХ нь:

Тархи, сэтгэл судлалын хүрээлэнгийн эрдмийн зөвлөлийн тооллогын комиссын 23/03/02 тоот шийдвэрийг үндэслэн

1. Тархи, Сэтгэл судлалын хүрээлэнгийн "Дунд хугацааны стратеги төлөвлөгөө" (2022-2025 он)-г эрдмийн зөвлөлийн гишүүдийн саналаар дэмжигдсэн тул баталсугай.
2. Тогтоолын хэрэгжилтийг хангаж ажиллахыг эрдэмтэн нарийн бичгийн дарга Б.Булгантуяад зөвшөөрсүгэй.

ЭРДМИЙН ЗӨВЛӨЛИЙН ДАРГА  
АНАГААХ УХААНЫ ДОКТОР, ПРОФЕССОР



Ж.ЦОЛМОН

ЭРДЭМТЭН НАРИЙН БИЧГИЙН ДАРГА  
ХИМИЙН УХААНЫ ДОКТОР

Б.БУЛГАНТУЯА

## НЭГ. ХУРААНГУЙ

Монгол улсын Засгийн газрын 2021 оны 09 дүгээр сарын 29-ний өдрийн 299 дугаар тогтоолоор Шинжлэх Ухааны Академи (ШУА)-ийн харьяа Тархи, Сэтгэл судлалын хүрээлэн (ТССХ) байгуулагдаж, 15 үндсэн ажилтны орон тоотой ажиллаж байна.

ШУА-ийн харьяа ТССХ нь гадаад, дотоод орчинд дүн шинжилгээ хийж, давуу болон сул талыг тодорхойлон, судалгаа шинжилгээний ажлын тэргүүлэх чиглэл, стратеги зорилтуудыг үе шаттайгаар томъёолон үйл ажиллагаагаа явуулах шаардлага тулгарч байна.

Энэ тулгамдсан асуудлыг шийдвэрлэх зорилгоор Монгол Улсын Шинжлэх Ухааны Академийн эрх зүйн байдлын тухай хууль, Шинжлэх ухаан технологийн тухай хууль, Инновацын тухай хууль, Оюуны өмчийн тухай хууль болон бусад хууль тогтоомж, Олон Улсын гэрээ конвенц зэрэг хууль эрх зүйн хүрээнд “Алсын хараа-2050” Монгол Улсын урт хугацааны хөгжлийн бодлого, Монгол улсын Засгийн газрын Шинэ Сэргэлтийн Бодлого, ШУА-ны дунд хугацааны стратеги төлөвлөгөө, Шинжлэх Ухааны Академийн Тархи, сэтгэл судлалын хүрээлэнгийн дүрэм зэрэг бодлогын баримт бичгүүдэд үндэслэн хүрээлэнгийн дунд хугацааны стратеги төлөвлөгөөг боловсруулсан болно.

Энэхүү дунд хугацааны стратеги төлөвлөгөө нь хүрээлэнгийн үндсэн чиглэл, стратегийн зорилтуудад үндэслэн ШУА-ийн Ерөнхийлөгчийн мөрийн хөтөлбөр, хүрээлэнгийн захирлын үр дүнгийн гэрээний хэрэгжилтийг хангах ажлуудтай уялдуулан боловсруулсан бодлогын баримт бичиг юм.

Тархи, сэтгэл судлалын хүрээлэнгийн дунд хугацааны стратеги төлөвлөгөөг шинжлэх ухааны академийн стратеги төлөвлөгөөний зорилго, хүрээлэнгийн судалгааны үндсэн чиглэлийн хүрээнд үндсэн 5 зорилго, 14 зорилт, 80 арга хэмжээг 3 жилийн хугацаанд хийж гүйцэтгэхээр төлөвлөсөн болно.

Ингэснээр Монгол Улсад Тархи, сэтгэл судлалын хүрээлэн байгуулагдаж, ахисан түвшний салбар дундын судалгааны платформ бий болгох, хүний нөөцийг чадавхжуулах, судалгаа шинжилгээний орчин, материаллаг баазыг бэхжүүлэх, дотоодын болон гадаадын байгууллагууд, судалгааны төвүүдтэй хамтарсан судалгаа, төсөл, хөтөлбөр хэрэгжүүлж, үндэсний болон олон улсын түвшний судалгааны лаборатори байгуулж тархи судлалын шинжлэх ухааныг Монгол Улсад тэргүүлэх зэргийн шинжлэх ухаан болгон хөгжүүлэх боломж бүрдэх юм.

## ХОЁР. ХҮРЭЭЛЭНГИЙН ҮЙЛ АЖИЛЛАГААНД ХИЙСЭН (SWOT) ДҮН ШИНЖИЛГЭЭ

Тус хүрээлэн нь гадаад, дотоод орчинд дүн шинжилгээ хийж, давуу болон сул талыг тодорхойлон цаашид хүрэх эрхэм зорилго, зорилтыг зөв томъёолсноор хүрээлэнгийн стратеги төлөвлөгөө боловсруулах суурь нөхцөл бүрдэж байна.

### 2.1 Дотоод орчны шинжилгээ

Давуу тал (S)	Сул тал (W)
<p>Тархи, сэтгэл судлалын хүрээлэнгийн үйл ажиллагааны давуу талыг доорх байдлаар тодорхойлсон болно. Үүнд:</p> <ul style="list-style-type: none"> <li>● <b>Засгийн газрын тогтоолтой төрийн байгууллага:</b> 2021 оны 9 дүгээр сарын 29-ны өдрийн 299 тоот тогтоолоор ШУА-ийн харьяа Тархи, сэтгэл судлалын хүрээлэн байгуулагдсан;</li> <li>● <b>Мэргэжлийн баг бүрдүүлсэн:</b> Гадаад дотоодод эрдмийн зэрэг хамгаалсан өсөх ирээдүйтэй залуу судлаачид бүхий эв нэгдэлтэй, эрдмийн хамт олон бүрдсэн;</li> <li>● <b>Салбар дундын судалгаа, инновацын төвтэй;</b></li> <li>● <b>Нийгмийн хариуцлагын хүрээнд Шинжлэх ухааныг түгээн дэлгэрүүлэх, соён гэгээрүүлэх ажлын явуулах орчин бүрдүүлсэн:</b> Төр-хувийн хэвшлийн түншлэл, хувийн хэвшлийн хөрөнгө оруулалтаар Тархи, сэтгэл судлалыг олон нийтэд түгээн дэлгэрүүлэх, судалгааны ажлын үр дүнг мэдээлэх, судлаачдыг таниулах “Шинжлэх ухаанч подкаст” тоноглогдсон студийг ашиглалтад оруулсан;</li> <li>● <b>Олон улсын эрдэмтдийн зөвлөл, судалгаа хөгжүүлэлтийн орчин бүрдүүлсэн:</b> Дэлхийн тархи судлалын байгууллага, Америкийн нейросайнсын нийгэмлэг, Америкийн сэтгэл зүйчдийн нийгэмлэг, Скопуст бүртгэл бүхий Neuroscience Research Notes мэргэжлийн сэтгүүл зэрэг олон улсын тархи сэтгэл судлалын чиглэлээр үйл ажиллагаа явуулдаг нэр хүндтэй байгууллагуудад гишүүнээр элссэн. Эдгээр байгууллагуудын тэргүүлэх эрдэмтдээс бүрдсэн олон улсын эрдэмтдийн зөвлөлийг байгуулаад байна.</li> <li>● <b>Дотоодын төсөл хөтөлбөрүүдийг хэрэгжүүлж байгаа:</b> Мон-Тайм Лайн судалгааны төвийн хөрөнгө оруулалт, дэмжлэгтэйгээр салбар дундын эмнэлзүйн кохорт суурь судалгаа анагаах ухааны 8</li> </ul>	<p>Тархи, сэтгэл судлалын хүрээлэнгийн одоогийн үйл ажиллагаанд дор дурдсан сул талууд байна. Үүнд:</p> <ul style="list-style-type: none"> <li>● <b>Ажлын байр, ажлын байрны орчин нөхцөл бүрдээгүй:</b> Судлаачдын ажиллах ажлын байр, суурь орчин, нөхцөл бүрдээгүй (Тухайлбал: Компьютер, принтер, хэрэглээний програмууд, оффисын тавилга, бусад..., хүрээлэнгийн үндсэн байргүй) үйл ажиллагаа явуулж байна;</li> <li>● <b>Судалгаа, шинжилгээ явуулах үндсэн бааз лаборатори байхгүй:</b> Нейросайнсын суурь судалгааны, эмнэлзүйн, сэтгэл судлалын бие даасан өндөр хүчин чадлын тоног төхөөрөмж бүхий лабораториуд байгуулагдаагүй, үндсэн судалгаа шинжилгээ явуулах лаборатори байхгүйгээр төр хувийн хэвшлийн түншлэлд түшиглэн лабораторийн бааз бүрдүүлэн ажиллаж байна;</li> <li>● <b>Цалин, урамшуулал бага:</b> ЭША-ны цалингийн түвшин бусад салбарт ажиллаж байгаа хүмүүстэй харьцуулахад туйлын бага;</li> <li>● <b>Санхүүгийн дэмжлэг сул:</b> Олон улсын шинж чанартай эрдэм шинжилгээний хурал болон богино хугацааны чадавхжуулах хөтөлбөрт оролцох санхүүжилт байхгүй, олон улсын импакт фактор (IF) бүхий сэтгүүлд судалгааны үр дүнгээ нийтлүүлж түгээн дэлгэрүүлэх төсөв байхгүй</li> <li>● <b>Хүний нөөц, орон тоо дутагдалтай:</b> Дэлхийн тэргүүлэх шинжлэх ухаан болох Тархи судлалын шинжлэх ухаан, Нийгмийн суурь шинжлэх ухаан болох сэтгэл судлалыг хөгжүүлэхэд хүний нөөц дутмаг, орон тоо дутагдалтай</li> <li>● <b>Эрдэм шинжилгээний ажилтнуудыг олон улсын шинж чанартай хурал, сургалтад явуулах томилолтын зардал байхгүй.</b></li> </ul>

<p>салбар, 40 гаруй эрдэмтдийн оролцоотой, 8 аймаг, 9 дүүргийн 2800 орчим хүн амыг хамруулан 3 үе шаттайгаар 2020-2025 хооронд хэрэгжиж байна. Тус судалгааны дата мэдээлэл дээр үндэслэн ШУТС-ийн санхүүжилттэй 4 төсөл, ЭМЯ-ны санхүүжилттэй 2 төсөл, Мон-Тайм лайн судалгааны төвийн санхүүжилттэй 2 төсөл тус тус хэрэгжиж байна.</p>	
---	--

## 2.2 Гадаад орчны шинжилгээ

Боломж (O)	Аюул занал, эрсдэл (T)
<p>Тархи, сэтгэл судлалын хүрээлэнгийн үйл ажиллагааны боломжуудыг тодорхойлох.</p> <ul style="list-style-type: none"> <li>● <b>Төрийн байгууллагын хувьд бодлогын дэмжлэг авах боломжтой.</b> БШУЯ, ЭМЯ, ШУТС, ШУА гэх мэт</li> <li>● <b>Гадаад хамтын ажиллагааг тодорхой түвшинд хөгжүүлэх боломжтой:</b> БНХАУ, БНСУ-ын Тархи судлалын хүрээлэн, АНУ, Япон, Малайз, ОХУ-ын их дээд сургуулиудтай түншлэлийн харилцаа болон албан ёсны гэрээт хамтын ажиллагаатай;</li> <li>● <b>Хувийн хэвшлийн хамтын ажиллагааг тодорхой түвшинд хөгжүүлэх боломжтой.</b></li> <li>● <b>Дотоод хамтын ажиллагааг тодорхой түвшинд хөгжүүлэх боломжтой.</b> МУИС, АШУҮИС, СЭМҮТ, Сэтгэл зүйчдийн нийгэмлэг, Монос групп болон Уламжлалт анагаах ухаан технологийн хүрээлэн, Монфа эмийн үйлдвэр зэрэг мэргэжлийн байгууллагуудтай түншлэлийн харилцаа болон албан ёсны гэрээт хамтын ажиллагаатай;</li> <li>● <b>Цагийн зурвас судалгааны төвтэй хамтран Эмнэлзүйн кохорт судалгаа (2020-2025) хөгжүүлэлт хийгдэж байгаа.</b></li> </ul>	<p>Тархи, сэтгэл судлалын хүрээлэнгийн үйл ажиллагаанд тулгамдаж буй асуудлууд (аюул занал, эрсдэл)-г д араах байдлаар авч үзэж болно.</p> <ul style="list-style-type: none"> <li>● <b>Төсөв хүрэлцээгүй:</b> Шинэ төсөл, лабораторид ажиллах өндөр мэргэшсэн боловсон хүчнээр хангах, санхүүжүүлэх салбарын чадамж сул төсөв хүрэлцээгүй.</li> <li>● <b>Тархи, сэтгэл судлалын талаарх олон нийтийн мэдлэг сул:</b> Тархи, сэтгэл судлалын талаарх бусад салбарын судлаачид, иргэд, бодлого боловсруулагч, шийдвэр гаргагчдын мэдлэг сул</li> <li>● <b>Тархи, сэтгэл судлалын орчин үеийн суурь судалгааны лаборатори хөгжөөгүй:</b> Салбар нэгжүүдийн олон улсын магадлан итгэмжлэгдсэн нарийн мэргэжлийн судалгааны өндөр хүчин чадал бүхий лаборатори байхгүй учраас олон улстай хөл зэрэгцэн хөгжих боломж хязгаарлагдмал</li> <li>● <b>Бүтэц орон тооны дутагдалтай байдал.</b> Улсын төсөвт шинэ байгууллага тул хүний нөөцийг нэмэгдүүлэх, чадавхжуулах шаардлагатай;</li> <li>● <b>Олон улсын хууль эрх зүйн өндөр стандарт бүхий орчин бүрдсэн.</b> Өнөөдрийн түвшинд биелүүлэх боломжгүй олон улсын гэрээ конвенц, хууль эрх зүйн хүрээнд өндөр стандарт бүхий хууль эрх зүйн орчин бүрдсэн; Үүнд: <ul style="list-style-type: none"> <li>- Био-аюулгүй байдлын тухай Картагенийн Протокол</li> <li>- Ачааг хилээр нэвтрүүлэхэд хийх хяналт шалгалтын нөхцөлийг уялдуулах тухай Олон улсын Женевын конвенц</li> <li>- Ургамал хамгааллын Олон Улсын Конвенц</li> <li>- МУ-ын ЗГ, БНХАУ-ын ЗГ хооронд Монгол, Хятадын хилийн боомт, тэдгээрийн дэглэмийн тухай хэлэлцээр</li> </ul> </li> </ul>

	<ul style="list-style-type: none"> <li>- Сэтгэцэд нөлөөт бодисуудын тухай конвенцод нэгдэн орох тухай</li> <li>● <b>Үндсэн ажлын байргүй</b></li> </ul>
--	---

### 2.3 SWOT дүн шинжилгээний матриц:

	Гадаад боломж(O):	Гадаад эрсдэл(T):
	<ol style="list-style-type: none"> <li>1. Төрийн байгууллагуудын бодлогын дэмжлэг авах боломжтой.</li> <li>2. Гадаад хамтын ажиллагааг тодорхой түвшинд хөгжүүлэх боломжтой.</li> <li>3. Хувийн хэвшлийн хамтын ажиллагааг тодорхой түвшинд хөгжүүлэх боломжтой.</li> <li>4. Цагийн зурвас судалгааны төвтэй хамтран Эмнэлзүйн кохорт судалгаа (2020-2025) хөгжүүлэлт хийгдэж байгаа.</li> </ol>	<ol style="list-style-type: none"> <li>1. Төсөв хүрэлцээгүй:</li> <li>2. Тархи, сэтгэл судлалын талаарх олон нийтийн мэдлэг сул:</li> <li>3. Тархи, сэтгэл судлалын орчин үеийн суурь судалгааны лаборатори хөгжөөгүй:</li> <li>4. Бүтэц орон тооны дутагдалтай байдал.</li> <li>5. Олон улсын хууль эрх зүйн өндөр стандарт бүхий орчин бүрдсэн.</li> <li>6. Үндсэн ажлын байргүй</li> </ol>
<p><b>Давуу тал (S):</b></p> <ol style="list-style-type: none"> <li>1. Засгийн газрын тогтоолтой төрийн байгууллага:</li> <li>2. Мэргэжлийн судлаачдын баг бүрдүүлсэн.</li> <li>3. Салбар дундын судалгаа, инновацын төвтэй.</li> <li>4. Нийгмийн хариуцлагын хүрээнд Шинжлэх ухааныг түгээн дэлгэрүүлэх, соён гэгээрүүлэх үйл ажиллагааны орчин бүрдүүлсэн:</li> <li>5. Олон улсын эрдэмтдийн зөвлөл, байгуулах нээлттэй эрх зүйн орчин бүрдсэн.</li> </ol>	<p>“Давуу талыг ашиглах замаар боломжийг нэмэгдүүлэх богино хугацааны стратегийн шийдэл:</p> <ol style="list-style-type: none"> <li>1. Засгийн газрын тогтоолтой төрийн байгууллага учраас Төрийн байгууллагуудын бодлогын дэмжлэг авч дотоодын төсөл хөтөлбөр татсан. Тухайлбал: ШУТС-ийн 4 төсөл, ЭМЯ-ны 2 төсөл, Хувийн хэвшлийг хөрөнгө оруулалттай 2 төсөл</li> <li>2. Салбар дундын судалгаа, инновацын төвөөр дамжуулан төр хувийн хэвшлийн түншлэл, Хөрөнгө оруулалт татаж суурь судалгааны орчин бүрдүүлсэн. Тухайлбал: 650м2 байр эзэмшиж байгаа, клиник болон, молекул биологийн лаборатори, нойрны судлалын лаборатори, нүүр ам судлалын лаборатори, дотоод шүүрэл судлалын лаборатори ашиглалтад оруулсан.</li> </ol>	<p>Давуу талыг ашиглах замаар эрсдэлийг бууруулах дунд хугацааны стратегийн шийдэл:</p> <ol style="list-style-type: none"> <li>1. Засгийн газрын тогтоолтой төрийн байгууллагын давуу талаа ашиглаж, төсөв хүрэлцээгүй байдлыг шийдвэрлэнэ. Тухайлбал: Суурь санхүүжилт авах, төрийн өмчит байртай болох, ажлын орчин бүрдүүлэх санхүүжилт гэх мэт асуудлуудыг шийдвэрлэнэ.</li> <li>2. Мэргэжлийн судлаачдын баг ашиглан бүтэц орон тоог нэмэгдүүлэн дутагдалтай байдлыг нөхнө:</li> <li>3. Салбар дундын судалгаа, инновацын төвийг идэвхжүүлэн төр хувийн хэвшлийн лабораториудын үйл ажиллагааг ашиглан олон улсын төсөл хөтөлбөрт хамрагдан Тархи, сэтгэл судлалын орчин үеийн суурь</li> </ol>

	<p>Эмнэлзүйн судалгааны бааз мэдрэл, сэтгэц, нойр судлал, эрүү нүүрний гажиг засал, шүдний чиглэлээр эмнэлгийн тусгай зөвшөөрөл авч судалгааны орчин бүрдүүлсэн</p> <p>3. <b>Мэргэжлийн судлаачдын баг бүрдэж, цагийн зурвас судалгааны төвтэй хамтран Эмнэлзүйн кохорт судалгаа (2020-2025) хөгжүүлэлт хийгдэж судалгааны үр дүнгүүд гарсан.</b> Тухайлбал: Монгол улсын 8 аймаг, 9 дүүргийн 2900 хүнд суурь судалгаа хийгдэж, Судалгааны үр дүнгээр олон улсын импакт фактор бүхий сэтгүүлд 13 өгүүлэл, Дотоодын Эрдэм шинжилгээний сэтгүүлд 18 өгүүлэл, сурах бичиг 3, эрдэм шинжилгээний илтгэл гадаадад 24, Дотоодод 31 хэлэлцүүлээд байна.</p> <p>4. <b>Нийгмийн хариуцлагын хүрээнд Шинжлэх ухааныг түгээн дэлгэрүүлэх, соён гэгээрүүлэх үйл ажиллагааг явуулж байна.</b> Үүний тулд төр хувийн хэвшлийн түншлэлээр студи байгуулсан.</p> <p>5. <b>Олон улсын эрдэмтдийн зөвлөл, байгуулах нээлттэй эрх зүйн орчин бүрдүүлж, гадаад хамтын ажиллагааг идэвхжүүлэн олон улсын эрдэмтдийн зөвлөл байгуулна.</b> Тухайлбал: Дэлхийн тархи судлалын байгууллага, БНХАУ, БНСУ, Япон, Малайз, Тайван гэх мэт улс орнуудын тархи судлалын хүрээлэн, их дээд сургуулиудын эрдэмтэд оролцоно.</p>	<p>судалгааны лабораторийг байгуулах:</p> <p>5. <b>Нийгмийн хариуцлагын хүрээнд Шинжлэх ухааныг түгээн дэлгэрүүлэх, соён гэгээрүүлэх үйл ажиллагааны орчин бүхий төр хувийн түншлэлийн мэргэжлийн студиэр дамжуулан Тархи, сэтгэл судлалын талаарх олон нийтийн мэдлэгийг нэмэгдүүлэх</b></p> <p>6. <b>Олон улсын эрдэмтдийн зөвлөл байгуулах нээлттэй эрх зүйн орчинд тулгуурлан эрдэмтдийн зөвлөл байгуулсан туршлагад үндэслэн олон улсын хууль эрх зүйн өндөр стандарт бүхий орчин бүрдсэн байдлыг эрдэмтдийн зөвлөх үйлчилгээ авах замаар уян хатан болгоно.</b></p>
--	---	---



<p><b>Сул тал(W):</b></p> <ol style="list-style-type: none"> <li>1. Ажлын байр, ажлын байрны орчин нөхцөл бүрдээгүй.</li> <li>2. Судалгаа, шинжилгээ явуулах үндсэн бааз лаборатори байхгүй.</li> <li>3. Цалин, урамшуулал бага:</li> <li>4. Санхүүгийн дэмжлэг сул.</li> <li>5. Хүний нөөц, орон тоо дутагдалтай.</li> <li>6. Эрдэм шинжилгээний ажилтнуудыг олон улсын шинж чанартай хурал, сургалтад явуулах томилолтын зардал байхгүй.</li> </ol>	<p><b>Сул талыг бууруулах замаар боломжийг нэмэгдүүлэх дунд хугацааны стратегийн шийдэл:</b></p> <ul style="list-style-type: none"> <li>- Ажлын байр, ажлын байрны орчин нөхцөл бүрдээгүй: байдлыг төрийн байгууллагуудын бодлогын дэмжлэг авах замаар төсвийн санхүүжилтийг үе шаттай нэмэгдүүлж шийдвэрлэнэ.</li> <li>- Судалгаа, шинжилгээ явуулах үндсэн бааз лаборатори байхгүй сул талыг гадаад хамтын ажиллагаанд түшиглэсэн төсөл хөтөлбөрийг хэрэгжүүлэх замаар лаборатори байгуулна.</li> <li>- Цалин, урамшуулал бага болон санхүүгийн дэмжлэг сул, хүний нөөц дутагдалтай, эрдэм шинжилгээний ажилтнуудыг олон улсын шинж чанартай хурал, сургалтад явуулах томилолтын зардал байхгүй зэрэг суурь асуудлуудыг төрийн байгууллагуудын бодлогын дэмжлэгтэйгээр суурь санхүүжилт, төсөв нэмэгдүүлэх замаар шийдвэрлэнэ.</li> </ul>	<p><b>Сул талыг бууруулах замаар эрсдэлээс зайлс хийх урт хугацааны стратегийн шийдэл:</b></p> <ul style="list-style-type: none"> <li>- Ажлын байр, ажлын байрны орчин нөхцөл бүрдээгүй сул талыг шинжлэх ухааны салбарын цогцолборт байрших талбай захиалах замаар бууруулж, Үндсэн ажлын байргүй эрсдэлээс зайлс хийнэ.</li> <li>- Судалгаа, шинжилгээ явуулах үндсэн бааз лаборатори байхгүй сул талыг олон улсын төсөл хөтөлбөр, түншлэлийн хэлбэрээр тархи, сэтгэл судлалын орчин үеийн суурь судалгааны лаборатори хөгжөөгүй байдлаас гарна</li> <li>- Цалин, урамшуулал бага болон санхүүгийн дэмжлэг сул, хүний нөөц дутагдалтай, эрдэм шинжилгээний ажилтнуудыг олон улсын шинж чанартай хурал, сургалтад явуулах томилолтын зардал байхгүй зэрэг суурь асуудлуудыг төрийн байгууллагуудын бодлогын дэмжлэгтэйгээр суурь санхүүжилт, төсөв нэмэгдүүлэх замаар бууруулж, төсөв хүрэлцээгүй байх, бүтэц орон тооны дутагдалтай байдалд орох аюулаас зайлс хийнэ.</li> </ul>
---	---	--

## 2.4 SWOT дүн шинжилгээнд үндэслэсэн стратегийн шийдэл

**Богино хугацааны стратегийн шийдэл:**

**Давуу талыг ашиглах замаар боломжийг нэмэгдүүлэх богино хугацааны стратегийн шийдэл:**

1. **Засгийн газрын тогтоолтой төрийн байгууллага учраас Төрийн байгууллагуудын бодлогын дэмжлэг авч дотоодын төсөл хөтөлбөр татсан.** Тухайлбал: ШУТС-ийн 4 төсөл, ЭМЯ-ны 2 төсөл, Хувийн хэвшлийг хөрөнгө оруулалттай 2 төсөл
2. **Салбар дундын судалгаа, инновацын төвөөр дамжуулан төр хувийн хэвшлийн түншлэл, Хөрөнгө оруулалт татаж суурь судалгааны орчин бүрдүүлсэн.** Тухайлбал: 650м<sup>2</sup> байр эзэмшиж байгаа, клиник болон, молекул биологийн лаборатори, нойрны судлалын лаборатори, нүүр ам судлалын лаборатори, дотоод шүүрэл судлалын лаборатори ашиглалтад оруулсан. Эмнэлзүйн судалгааны бааз мэдрэл, сэтгэц, нойр судлал, эрүү нүүрний гажиг засал, шүдний чиглэлээр эмнэлгийн тусгай зөвшөөрөл авч судалгааны орчин бүрдүүлсэн
3. **Мэргэжлийн судлаачдын баг бүрдэж, цагийн зурвас судалгааны төвтэй хамтран Эмнэлзүйн кохорт судалгаа (2020-2025) хөгжүүлэлт хийгдэж судалгааны үр дүнгүүд гарсан.** Тухайлбал: Монгол улсын 8 аймаг, 9 дүүргийн 2900 хүнд суурь судалгаа хийгдэж, Судалгааны үр дүнгээр олон улсын импакт фактор бүхий сэтгүүлд 13 өгүүлэл, Дотоодын Эрдэм шинжилгээний сэтгүүлд 18 өгүүлэл, сурах бичиг 3, эрдэм шинжилгээний илтгэл гадаадад 24, Дотоодод 31 хэлэлцүүлээд байна.
4. **Нийгмийн хариуцлагын хүрээнд Шинжлэх ухааныг түгээн дэлгэрүүлэх, соён гэгээрүүлэх үйл ажиллагааг явуулж байна.** Үүний тулд төр хувийн хэвшлийн түншлэлээр студи байгуулсан.
5. **Олон улсын эрдэмтдийн зөвлөл, байгуулах нээлттэй эрх зүйн орчин бүрдүүлж, гадаад хамтын ажиллагааг идэвхжүүлэн олон улсын эрдэмтдийн зөвлөл байгуулна.** Тухайлбал: Дэлхийн тархи судлалын байгууллага, БНХАУ, БНСУ, Япон, Малайз, Тайван гэх мэт улс орнуудын тархи судлалын хүрээлэн, их дээд сургуулиудын эрдэмтэд оролцоно.

**Дунд хугацааны стратегийн шийдэл:**

**Давуу талыг ашиглах замаар эрсдэлийг бууруулах дунд хугацааны стратегийн шийдэл:**

1. **Засгийн газрын тогтоолтой төрийн байгууллагын давуу талаа ашиглаж, төсөв хүрэлцээгүй байдлыг шийдвэрлэнэ.** Тухайлбал: Суурь санхүүжилт авах, төрийн өмчит байртай болох, ажлын орчин бүрдүүлэх санхүүжилт гэх мэт асуудлуудыг шийдвэрлэнэ.
2. **Мэргэжлийн судлаачдын баг ашиглан бүтэц орон тоог нэмэгдүүлэн дутагдалтай байдлыг нөхнө:**

3. Салбар дундын судалгаа, инновацын төвийг идэвхжүүлэн төр хувийн хэвшлийн лабораториудын үйл ажиллагааг ашиглан олон улсын төсөл хөтөлбөрт хамрагдан Тархи, сэтгэл судлалын орчин үеийн суурь судалгааны лабораторийг байгуулах:
4. Нийгмийн хариуцлагын хүрээнд Шинжлэх ухааныг түгээн дэлгэрүүлэх, соён гэгээрүүлэх үйл ажиллагааны орчин бүхий төр хувийн түншлэлийн мэргэжлийн студиэр дамжуулан Тархи, сэтгэл судлалын талаарх олон нийтийн мэдлэгийг нэмэгдүүлэх
5. Олон улсын эрдэмтдийн зөвлөл байгуулах нээлттэй эрх зүйн орчинд тулгуурлан эрдэмтдийн зөвлөл байгуулсан туршлагад үндэслэн олон улсын **хууль эрх зүйн өндөр стандарт бүхий орчин бүрдсэн байдлыг эрдэмтдийн зөвлөх үйлчилгээ авах замаар уян хатан болгоно.**

**Сул талыг бууруулах замаар боломжийг нэмэгдүүлэх дунд хугацааны стратегийн шийдэл:**

6. Ажлын байр, ажлын байрны орчин нөхцөл бүрдээгүй: байдлыг төрийн байгууллагуудын бодлогын дэмжлэг авах замаар төсвийн санхүүжилтийг үе шаттай нэмэгдүүлж шийдвэрлэнэ.
7. Судалгаа, шинжилгээ явуулах үндсэн бааз лаборатори байхгүй сул талыг гадаад хамтын ажиллагаанд түшиглэсэн төсөл хөтөлбөрийг хэрэгжүүлэх замаар лаборатори байгуулна.
8. Цалин, урамшуулал бага болон санхүүгийн дэмжлэг сул, хүний нөөц дутагдалтай, эрдэм шинжилгээний ажилтнуудыг олон улсын шинж чанартай хурал, сургалтад явуулах томилолтын зардал байхгүй зэрэг суурь асуудлуудыг төрийн байгууллагуудын бодлогын дэмжлэгтэйгээр суурь санхүүжилт, төсөв нэмэгдүүлэх замаар шийдвэрлэнэ.

**Урт хугацааны стратегийн шийдэл:**

**Сул талыг бууруулах замаар эрсдэлээс зайлс хийх урт хугацааны стратегийн шийдэл:**

1. Ажлын байр, ажлын байрны орчин нөхцөл бүрдээгүй сул талыг шинжлэх ухааны салбарын цогцолборт байрших талбай захиалах замаар бууруулж, Үндсэн ажлын байргүй эрсдэлээс зайлс хийнэ.
2. Судалгаа, шинжилгээ явуулах үндсэн бааз лаборатори байхгүй сул талыг олон улсын төсөл хөтөлбөр, түншлэлийн хэлбэрээр тархи, сэтгэл судлалын орчин үеийн суурь судалгааны лаборатори хөгжөөгүй байдлаас гарна.
3. Цалин, урамшуулал бага болон санхүүгийн дэмжлэг сул, хүний нөөц дутагдалтай, эрдэм шинжилгээний ажилтнуудыг олон улсын шинж чанартай хурал, сургалтад явуулах томилолтын зардал байхгүй зэрэг суурь асуудлуудыг төрийн байгууллагуудын бодлогын дэмжлэгтэйгээр суурь санхүүжилт, төсөв нэмэгдүүлэх замаар бууруулж, төсөв хүрэлцээгүй байх, бүтэц орон тооны дутагдалтай байдалд орох аюулаас зайлс хийнэ

## ГУРАВ. ҮНДСЭН ЧИГЛЭЛ

### 3.1 Үндсэн чиглэл

Монгол Улсад тархи судлал, сэтгэл судлалын салбарын шинжлэх ухааныг хөгжүүлэх, судалгаа-боловсруулалтын ажил эрхлэх, нийгмийн сэтгэлзүйн өөрчлөлт, хүн амын дунд зонхилон тохиолдох өвчлөлийн оношилгоо, эмчилгээний аргачлалыг орчин үеийн дэвшилтэт технологид суурилсан мэргэжлийн үйл ажиллагааг судалгаанд үндэслэн сайжруулах, салбар дундын судалгааны платформ бий болгох, хөгжүүлэх үндсэн зорилготой. Үүнд:

1. Дэлхийн тэргүүлэх шинжлэх ухаан болох тархи судлалын шинжлэх ухааны онолын болон хавсарга судалгааг хөгжүүлэх, судалгааны үр дүнг түгээн дэлгэрүүлэх;
2. Сэтгэл судлалын шинжлэх ухааны онолын болон хавсарга судалгааг хөгжүүлэх, судалгааны үр дүнг түгээн дэлгэрүүлэх;
3. Салбар дундын шинжлэх ухааны суурь болон хавсарга судалгаа хийх, инновацын бүтээгдэхүүн, мэргэжлийн үйл ажиллагаа явуулах;

## **ДӨРӨВ. ХҮРЭЭЛЭНГИЙН ХӨГЖЛИЙН ТӨЛӨВ, СУДАЛГАА БОЛОВСРУУЛАЛТЫН ӨНӨӨГИЙН БАЙДАЛ**

### **4.1 Байгуулагдсан түүх**

2021 онд ШУА-ийн Биологийн хүрээлэнгийн харьяа Тархи судлалын төвийг суурь судалгааны сектор, эмнэлгүйн судалгааны сектор нэгжтэйгээр байгуулж, улмаар Монгол улсын Засгийн газрын 2021 оны 09 дүгээр сарын 29-ний өдрийн “Шинжлэх ухаан, технологийн салбарт авч хэрэгжүүлэх зарим арга хэмжээний тухай” 299 дугаар тогтоолоор Шинжлэх ухааны академийн харьяа Тархи, сэтгэл судлалын хүрээлэн 15 ажилтны орон тоотой байгуулагдан 2022 оны 01-р сарын 25-ны өдрөөс үйл ажиллагаа явуулж байна.

Шинжлэх Ухааны Академийн Тэргүүлэгчдийн хурлын 2022 оны 01 дугаар сарын 12-ны өдрийн А/03 тушаалаар ШУА-ийн Тархи, сэтгэл судлалын хүрээлэнгийн дүрмийг баталж 2022 оны 01-р сарын 18-ны өдрөөс ШУА-ийн харьяа Тархи, сэтгэл судлалын хүрээлэнгийн гэрчилгээ, тамга тэмдэг авч үйл ажиллагаагаа явуулж эхэлсэнтэй холбоотойгоор ШУА-ийн харьяа Тархи, сэтгэл судлалын хүрээлэнгийн дунд хугацааны 2022-2025 онд хэрэгжүүлэх стратеги төлөвлөгөөг боловсруулан хүрээлэнгийн эрдмийн зөвлөлийн хурлаар хэлэлцүүлж баталгаажуулсан болно.

### **4.2. Судалгааны орчин, лабораторийн бааз, багаж, тоног төхөөрөмж**

Тус хүрээлэнгийн хэвийн үйл ажиллагаа, судалгаа шинжилгээний ажлыг явуулах үүднээс төр хувийн хэвшлийн түншлэлээр дараах үйл ажиллагааг явуулж байна. Үүнд:

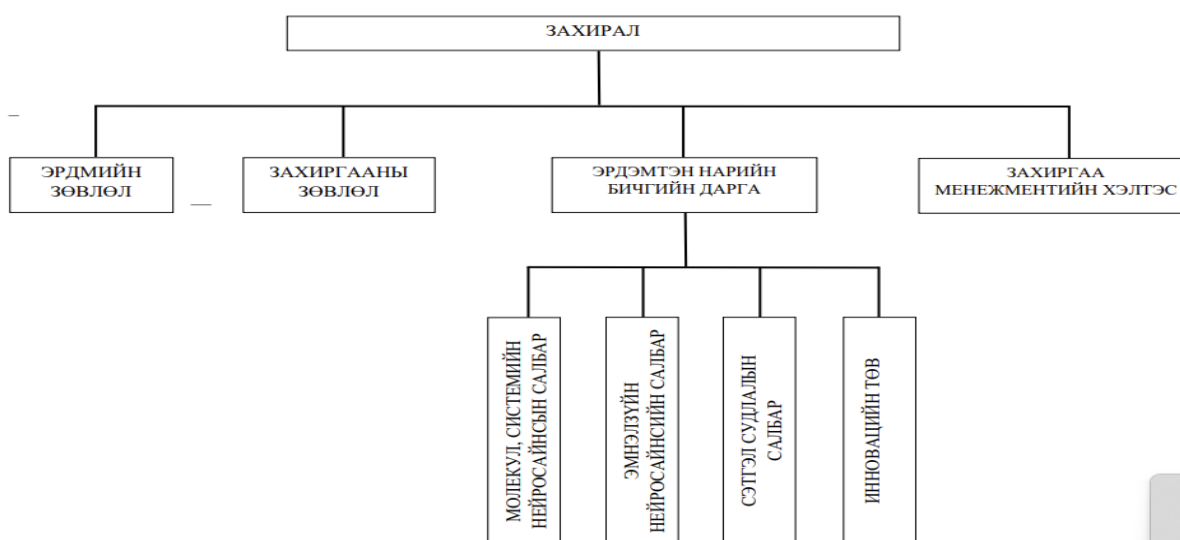
- “Тэнгэр Ээл” ХХК-аас нийт 650м<sup>2</sup> талбай, тавилга, тоног төхөөрөмжийг үнэ төлбөргүй эзэмшиж байна ;
- Нойр судлалын лаборатори, нүүр ам судлалын лаборатори, дотоод шүүрэл судлалын лаборатори бүхий “Мануул трейд” ХХК-ны “Ортодент эмнэлэг” эмнэлгийг түшиглэж эмнэлзүйн нейросайнсын салбарын судалгааны бааз болгон ашиглаж байна;
- “Гэгээн жаргалан” ХХК-ны молекул биологийн лабораторийг молекул, системийн нейросайнсын салбарын судалгааны бааз болгон ашиглаж байна;
- “Мон Тайм Лайн” (MonTimeLine) судалгааны төвийн дэмжлэгээр тархи, сэтгэл судлалын шинжлэх ухааныг олон нийтэд түгээн дэлгэрүүлэх зорилгоор студийг ашиглалтад оруулаад байна;

Тус лабораторид олон өвчин эмгэгийн үеийн ургал мэдрэлийн тогтолцооны үйл ажиллагаа, парасимпатик болон симпатикийн өвөрмөц идэвхжилийг үнэлж дүгнэх боломжтой, үйлчлүүлэгчид аюулгүй, өвдөлтгүй, таагүй мэдрэмж төрүүлдэггүй инвазив бус зүрхний хэмийн спектр-анализын аппарат, мөн нойрсох үеийн хүний тархи, булчин болон зүрхний үйл ажиллагааг нойрны мөчлөгтэй уялдуулан электро-

физиологийн аргаар судлах, амьсгалын бөглөрөлт, хурхиралт, нойрны эмгэг өөрчлөлтийг илрүүлэх, оношлох болон шалтгааныг тогтоох полисомнографи (Нойрны олон үйлдэлт бичлэг), цефалометрийн телерентген, биоцахилгаан эсэргүүцлээр биеийн бүрдэл тодорхойлох биеийн жингийн индексийн аппарат тус тус ашиглагдаж байна.

### 4.3. Тархи, сэтгэл судлалын хүрээлэнгийн бүтэц

Тархи, сэтгэл судлалын хүрээлэн нь ШУА-ийн тэргүүлэгчдийн хурлаар дүрэм, бүтэц, зохион байгуулалтыг батлуулсан. Үүнд: Эрдмийн зөвлөл, захиргааны зөвлөл, молекул, системийн нейросайнсын салбар, сэтгэл судлалын салбар, эмнэлзүйн нейросайнсын салбар, салбар дундын инновацын төв, захиргаа менежментийн хэлтэстэй зэрэг 15 хүний орон тоотой үйл ажиллагаа явуулж байна.



**Зураг 1. Хүрээлэнгийн бүтэц зохион байгуулалт**

2022 оны 02 дугаар сарын 27-ны өдрийн ШУА-ийн Тэргүүлэгчдийн хурлын 25 тоот тогтоолоор Тархи, Сэтгэл судлалын хүрээлэнгийн бүтэц зохион байгуулалтыг баталсан болно.

### 4.4. Хүрээлэнгийн судалгаа боловсруулалтын ажлууд:

2019 онд тухайн үеийн АШУҮИС-ийн Тархи судлалын хүрээлэн (BSI), Мон-Тайм лайн (Mon-Timeline) судалгааны төвийн 20 гаруй эрдэмтэн судлаачид хамтран 8 аймаг, 9 дүүргийн 2900 хүн, АУ-ны 8 салбарыг хамарсан үндэсний хэмжээний салбар дундын кохорт суурь судалгааг 2020-2025 хүртэл хийхээр төлөвлөгөө гарган хэрэгжүүлж эхэлсэн. Судалгааны 1 дүгээр шатны үр дүнгээр сурах бичиг дотоодод 3, Эрдэм шинжилгээний илтгэл гадаадад 24, дотоодод 31, эрдэм шинжилгээний өгүүлэл гадаадад (Scopus болон Web of Science-д бүртгэлтэй сэтгүүл) 13, дотоодод 18 нийтлэгдсэн байна. Зарим судалгааны үр дүнгүүдийг ШУА-ийн Тархи, сэтгэл судлалын хүрээлэн судалгааны 2 дугаар шатанд үргэлжлүүлэн хувийн хэвшлийн

санхүүжилттэй 2 төсөл, ШУТС-ийн санхүүжилттэй 4 төсөл, ЭМДС-ийн санхүүжилттэй 2 төслийг үргэлжлүүлэн хэрэгжүүлж байна.

Үүнд:

**Суурь судалгааны төслүүд:**

1. "Брокколи ургамлаас биологийн идэвхт бүтээгдэхүүн гарган авах судалгаа" 2022-2023, Удирдагч Доктор, профессор Ж.Цолмон
2. "Сэтгэл гутралыг бууруулах "Нейромикс" бэлдмэл гаргах авах судалгаа суурь судалгаа", 2022-2024, Удирдагч Доктор Б.Булгантуяа
3. "Ковид-19"-ын дараах сульдлын хам шинжийн тархалт, эмнэлзүйн хэв шинж, нөлөөлөх хүчин зүйл" 2022-2024, Удирдагч Доктор, профессор Ж.Цолмон

**Улсын захиалгат төслүүд:**

1. "Нойронд амьсгал тасалдах хам шинжийг эрүү залгах зэмсгээр эмчлэх нь", 2021-2022, Удирдагч Доктор, профессор Ж.Цолмон
2. Тархины харвалтын эрсдэлт бүлгийн хүмүүсийг илрүүлэх, урьдчилан сэргийлэх зөвлөгөө өгөх туршлагыг нэвтрүүлэх 2021-2022, Удирдагч Доктор, профессор Ж.Цолмон

**Инновацын төсөл:**

1. "Нойронд амьсгал тасалдах хам шинжийг эрүү залгах зэмсгээр эмчлэх нь" 2021-2022, Удирдагч Доктор, профессор Ж.Цолмон

**Зорилтот төсөл:**

1. "Нойрны чанарыг үнэлэх" 2022-2023, Удирдагч Доктор Э.Чимэддулам

**Докторын дараах судалгааны төсөл:**

1. "Архинаас үүдэлтэй танин мэдэхүйн бууралтыг сайжруулах бэлдмэл гарган авах" 2022-2023, Удирдагч Доктор Б.Булгантуяа

## **ТАВ. ХӨГЖЛИЙН ДУНД ХУГАЦААНЫ СТРАТЕГИ ТӨЛӨВЛӨГӨӨ, ЗОРИЛГО, ЗОРИЛТУУД**

### **5.1 Алсын хараа, эрхэм зорилго, эрхэмлэх зүйл**

#### **Алсын Хараа:**

Монгол хүний тархи, сэтгэл зүйн хөгжлийн онцлогийг нийгмийн хөгжлийн өөрчлөлттэй уялдуулан салбар дундын шинжлэх ухааны ололтоор баяжуулан хөгжүүлэхэд оршино.

#### **Эрхэм Зорилго:**

Салбар дундын тархи судлал, нийгмийн суурь шинжлэх ухаан сэтгэл судлалын салбарыг шинжлэх ухааны судалгаа, инновацыг хослуулан хөгжүүлэх эрдэм шинжилгээний байгууллага байна.

#### **Эрхэмлэх Зүйл:**

1. Эрдэм шинжилгээ, судалгааны орчин бүрдүүлэх;
2. Академик эрх чөлөөг эрхэмлэсэн чадварлаг судлаачдын баг бүрдүүлэх;
3. Судалгааны үр дүнг эдийн засгийн эргэлтэд оруулах;

### **5.2 Стратеги төлөвлөгөөний зорилтууд**

- I. Судалгааны ажлын тэргүүлэх чиглэл, түүний дагуу судалгаа шинжилгээний ажлыг гүйцэтгэж, шинэ мэдлэг бүтээх, түгээн дэлгэрүүлэх, олон нийтийг соён гэгээрүүлэх
- II. Хүний нөөцийг хөгжүүлж, судалгаа боловсруулалтын таатай орчин бүрдүүлэх
- III. Хүрээлэнгийн удирдлага, менежментийн оновчлол
- IV. Инновац, төр хувийн хэвшлийн түншлэл, гарааны компанийн үйл ажиллагааг судалгааны үндсэн чиглэл, онцлогт уялдуулан хөгжүүлэх
- V. Гадаад харилцаа, хамтын ажиллагааг өргөжүүлэн хөгжүүлэх



№	Стратегийн зорилтууд	Үйл ажиллагааны зорилтууд
I	Судалгааны ажлын тэргүүлэх чиглэлийг тодорхойлж, судалгаа боловсруулалтын ажлын үр дүнг нийгэмд түгээн дэлгэрүүлнэ.	<p>1.1 Суурь судалгаа, технологи, инновацын үйл ажиллагааны тэргүүлэх чиглэлийг шинэчлэн тодорхойлж, онолын судалгааны төвшнийг дээшлүүлж, шинэ мэдлэг бий болгох үйл ажиллагааг дэмжих;</p> <p>1.2 Эрдэмтдийн бүтээлийн чанарыг сайжруулж, скопус (Scopus), вэб оф сайнс (Web Of Science) платформд бүртгэлтэй сэтгүүлд нийтлүүлэх бүтээлийн тоог нэмэгдүүлэх;</p> <p>1.3 Дотоодын болон олон улсын шинж чанартай салбарын эрдэм шинжилгээний хурал, богино хугацааны чадавхжуулах сургалт зохион байгуулах;</p>
II	Хүний нөөцийг хөгжүүлж, судалгаа боловсруулалтын таатай орчин бүрдүүлнэ.	<p>2.1. Эрдэм шинжилгээний ажилтны мэдлэг, чадвар, бүтээлийг үнэлэх шалгуурыг шинэчлэн тогтоож, хөдөлмөрийн үнэлэмжийг дээшлүүлэх;</p> <p>2.2. Эрдэмтэд, эрдэм шинжилгээний ажилтны ажиллаж, амьдрах нөхцөл, хангамжийг сайжруулах;</p> <p>2.3. Шинжлэх ухааны нэгдсэн цогцолборт (парк) хүрээлэнгийн үндсэн байртай болох асуудлыг шийдвэрлэх;</p>
III	Хүрээлэнгийн удирдлага, менежментийн оновчтой тогтолцоог нэвтрүүлнэ.	<p>3.1 Эрх зүйн орчныг шинэчлэн бүрдүүлж, үйл ажиллагааны цар хүрээг тэлэх;</p> <p>3.2 Менежментийн чадавхад суурилсан удирдлагын тогтолцоо, үр ашиг бүхий бүтэц, зохион байгуулалтыг бүрдүүлэх;</p> <p>3.3 Ажлын чанарын үнэлгээний стандартыг байгууллагын хөгжлийн шалгуур болгон хэрэгжүүлэх;</p>
IV	Инновац, төр хувийн хэвшлийн түншлэл, гарааны компанийн үйл ажиллагааг судалгааны үндсэн чиглэл, онцлогт уялдуулан хөгжүүлнэ.	<p>4.1 Судалгаа боловсруулалтын ажлын үр дүнг эдийн засгийн эргэлтэд оруулах инновацын тогтолцоог байгууллагын түвшинд бүрдүүлэх;</p> <p>4.2 Хүрээлэн-хувийн хэвшлийн түншлэлийг өргөтгөж, судалгаа, боловсруулалт, инновацын үйл ажиллагааг нэмэгдүүлэх;</p> <p>4.3 Оюуны өмчийн эрхийн хамгаалалтыг нэмэгдүүлж, оюуны бүтээлийг эдийн засгийн эргэлтэд оруулах;</p>
V	Гадаад харилцаа, хамтын ажиллагааг өргөжүүлэн хөгжүүлнэ.	<p>5.1 Томоохон зорилтыг шийдвэрлэхэд гадаадын төсөл, хөтөлбөрийн үйл ажиллагааг төвлөрүүлэх;</p> <p>5.2 Хил залгаа бүс нутаг, технологи өндөр хөгжилтэй улс орны болон олон улсын шинжлэх ухааны байгууллагуудтай хамтран ажиллах бодлого зохицуулалтын үйл ажиллагааг оновчтой төлөвлөж хамтын ажиллагааг өргөжүүлэх;</p>

		<p>5.3 Олон Улсын шинжлэх ухааны байгууллагуудтай хамтран ажиллах бодлого зохицуулалтын үйл ажиллагааг оновчтой төлөвлөж хамтын ажиллагааг өргөжүүлэх;</p> <ul style="list-style-type: none"> <li>● БНХАУ-ын ШУА, Солонгосын тархи судлалын хүрээлэнгүүдтэй шууд хамтын ажиллагааг хөгжүүлэн хүний нөөцийг сургаж хөгжүүлэх, хамтарсан судалгааны лаборатори байгуулах суурь тавих;</li> <li>● Олон улсын мэргэжлийн байгууллагын гишүүнчлэлээр элсэх, гадаадын төсөл, хөтөлбөрт хамрагдан санхүүжилтийн хэмжээг нэмэгдүүлэх замаар гадаад ажиллагааг хөгжүүлэх;</li> <li>● Олон улсын нэр хүндтэй их сургууль, шинжлэх ухааны байгууллагатай хамтран мэргэжилтэн боловсон хүчин бэлтгэх, эрдэмтэн солилцоо хэрэгжүүлэх;</li> </ul>
		<p>5.4 Олон улсын нэр хүндтэй их сургууль, шинжлэх ухааны байгууллагатай хамтран мэргэжилтэн боловсон хүчин бэлтгэх, эрдэмтэн солилцоо хэрэгжүүлэх;</p>

### 5.3 ШУА-ийн Тархи, Сэтгэл Судлалын хүрээлэнгийн 2022-2025 оны дунд хугацааны стратеги төлөвлөгөө

№	Стратеги төлөвлөгөөний үйл ажиллагааны зорилтууд	Хэрэгжүүлэх төлөвлөгөөт арга хэмжээ	Хугацаа	Төсөв, санхүү	Хариуцах нэгж
<b>ЗОРИЛТ I. СУДАЛГААНЫ АЖЛЫН ТЭРГҮҮЛЭХ ЧИГЛЭЛИЙГ ТОДОРХОЙЛОН ХЭРЭГЖҮҮЛЖ ҮР ДҮНГ ДЭЭШЛҮҮЛЭХ, ОЛОН НИЙТИЙГ СОЁН ГЭГЭЭРҮҮЛЭХ, ШИНЭ МЭДЛЭГ ТҮГЭЭН ДЭЛГЭРҮҮЛЭХ</b>					
1.1	Суурь судалгаа, технологи, инновацын үйл ажиллагааны тэргүүлэх чиглэлийг шинэчлэн тодорхойлж, онолын судалгааны төвшнийг дээшлүүлж, шинэ мэдлэг бий болгох үйл ажиллагааг дэмжих	<b>Тархи судлал:</b> <ul style="list-style-type: none"> <li>Брокколи ургамлаас биологийн идэвхт бүтээгдэхүүн гарган авах судалгаа;</li> </ul>	2022-2025	Төр хувийн хэвшлийн түншлэл: 17.065.500₮	<ul style="list-style-type: none"> <li>Захирал</li> <li>Молекул системийн нейросайнсын салбар</li> <li>Инновацын төв</li> </ul>
		<ul style="list-style-type: none"> <li>Сэтгэл гутралыг бууруулах (Нейромикс) бэлдмэл гарган авах судалгаа;</li> </ul>	2022-2025	Суурь судалгааны төсөл: 49.814.000₮	<ul style="list-style-type: none"> <li>Захирал</li> <li>ЭНБД</li> <li>Инновацын төв</li> </ul>
		<b>Сэтгэл судлал:</b> <ul style="list-style-type: none"> <li>Монгол бие хүний сэтгэл зүйн онцлогийг судлах суурь судалгаа;</li> </ul>	2022-2025	Улсын төсөв, Төр хувийн хэвшлийн түншлэл, Төсөл хөтөлбөр: 100.000.000₮	<ul style="list-style-type: none"> <li>Захирал</li> <li>Сэтгэл судлалын салбар</li> </ul>
		<b>Салбар дундын судалгаа:</b> <ul style="list-style-type: none"> <li>Нойрны эмгэгтэй зорилтот бүлгийн хүмүүсийг илрүүлэн, эмнэлзүйн урьдчилан сэргийлэх үзлэг, оношилгоо, зөвлөх үйлчилгээ;</li> </ul>	2022-2025	Төр хувийн хэвшлийн түншлэл: 29.900,000₮	<ul style="list-style-type: none"> <li>Захирал</li> <li>Эмнэлзүйн нейросайнсын салбар</li> </ul>
		<ul style="list-style-type: none"> <li>Эрүү залах зэмсэг үйлдвэрлэн эмчилгээнд нэвтрүүлэх;</li> </ul>	2022-2025	Инновацын төсөл: 19.895.085₮	<ul style="list-style-type: none"> <li>Захирал</li> <li>Эмнэлзүйн нейросайнсын салбар</li> </ul>

1.2		<ul style="list-style-type: none"> <li>Ковид-19-ын дараах сульдлын хам шинжийн тархалт, эмнэлзүйн хэв шинж, нөлөөлөх хүчин зүйлсийг тодорхойлох суурь судалгаа;</li> </ul>	2022-2025	Суурь судалгааны төсөл: 49.992.000₮	<ul style="list-style-type: none"> <li>Захирал</li> <li>Эмнэл зүйн нейросайнсын салбар</li> </ul>
		<ul style="list-style-type: none"> <li>ТССХ-ийн үндсэн чиглэлийн суурь судалгаа (тархи судлал, сэтгэл судлал, салбар дундын судалгаа)</li> </ul>	2022-2025	Улсын төсөв: 300.000.000₮	<ul style="list-style-type: none"> <li>Захирал</li> <li>ЭНБД</li> <li>Салбар төвийн эрхлэгч, дарга нар</li> </ul>
	Эрдэмтдийн бүтээлийн чанарыг сайжруулж, скопус (SCOPUS), вэб оф сайнс (Web Of Science) платформд бүртгэлтэй сэтгүүлд нийтлүүлэх бүтээлийн тоог нэмэгдүүлэх	<ul style="list-style-type: none"> <li>ДЭМБ-ын амьдралын чанарыг үнэлэх асуумжийн валидаци судалгаа хийж Монгол хүн амын амьдралын чанарыг үнэлэх;</li> </ul>	2022-2025	Улсын төсөв, Төр хэвийн түншлэл: 4.000.000₮	<ul style="list-style-type: none"> <li>Захирал</li> <li>ЭНБД</li> <li>Эмнэлзүйн нейросайнсын салбар</li> <li>Молекул системийн нейросайнсын салбар</li> </ul>
		<ul style="list-style-type: none"> <li>Тархины гэмтэлтэй хүмүүст зүрхний хэмийн хэлбэлзэл тодорхойлох спектро анализ хийсэн үр дүн;</li> </ul>	2022-2025	Улсын төсөв, Төр хэвийн түншлэл: 7.000.000₮	<ul style="list-style-type: none"> <li>Захирал</li> <li>ЭНБД</li> <li>Эмнэлзүйн нейросайнсын салбар</li> <li>Молекул системийн нейросайнсын салбар</li> </ul>
		<ul style="list-style-type: none"> <li>Таргалалттай хүмүүст зүрхний хэмийн хэлбэлзлийн спектро анализ хийсэн үр дүн</li> </ul>	2022-2025	Улсын төсөв, Төр хэвийн түншлэл: 9.000.000₮	<ul style="list-style-type: none"> <li>Захирал</li> <li>ЭНБД</li> <li>Эмнэлзүйн нейросайнсын салбар</li> <li>Молекул системийн</li> </ul>

				нейросайнсын салбар
	<ul style="list-style-type: none"> <li>Монгол хүн амын тархины хэт ачааллыг тодорхойлох нь;</li> </ul>	2022-2025	Улсын төсөв, Төр хэвийн түншлэл: 4.000.000₮	<ul style="list-style-type: none"> <li>Захирал</li> <li>ЭНБД</li> <li>Эмнэлзүйн нейросайнсын салбар</li> <li>Молекул системийн нейросайнсын салбар</li> </ul>
	<ul style="list-style-type: none"> <li>Монгол хүн амын дундах сэтгэл гутрал, сэтгэл түгшилтийг үнэлэх судалгаа;</li> </ul>	2022-2025	Улсын төсөв, Төр хэвийн түншлэл: 4.000.000₮	<ul style="list-style-type: none"> <li>Захирал</li> <li>ЭНБД</li> <li>Молекул системийн нейросайнсын салбар</li> </ul>
	<ul style="list-style-type: none"> <li>Монгол хүн амын амьдралын чанарын дундаж түвшинг тодорхойлох судалгаа;</li> </ul>	2022-2025	Улсын төсөв, Төр хэвийн түншлэл: 4.000.000₮	<ul style="list-style-type: none"> <li>Захирал</li> <li>ЭНБД</li> <li>Эмнэлзүйн нейросайнсын салбар</li> <li>Молекул системийн нейросайнсын салбар</li> </ul>
	<ul style="list-style-type: none"> <li>Бие хүний сэтгэл зүйн онцлог, хэв шинж, сэтгэцийн үзэгдэл, оюун ухаан, танин мэдэхүй, сэтгэл хөдлөл, зэрэг сэтгэл зүйн асуудлыг үнэлэх олон улсад хүлээн зөвшөөрөгдсөн стандарт асуумжуудад зохиогчийн эрхийн зөвшөөрөлтэй валидаци судалгаа;</li> </ul>	2022-2025	Улсын төсөв, Төр хэвийн түншлэл: 4.000.000₮	<ul style="list-style-type: none"> <li>Захирал</li> <li>ЭНБД</li> <li>Сэтгэл судлал</li> </ul>

		<ul style="list-style-type: none"> <li>Монгол Улсын сэтгэл судлалын салбарын хөгжлийн өнөөгийн байдал сэдвийн хүрээнд тойм өгүүлэл бичих;</li> </ul>	2022-2025	Улсын төсөв, Төр хэвийн түншлэл: 3.000.000₮	<ul style="list-style-type: none"> <li>Захирал</li> <li>Сэтгэл судлалын салбар</li> </ul>
1.3	Дотоодын болон олон улсын шинж чанартай салбарын эрдэм шинжилгээний хурал, богино хугацааны чадавхжуулах сургалт зохион байгуулах	<b>Тархи судлал</b> <ul style="list-style-type: none"> <li>Тархи судлалын үндсэн техникүүд: Тархи түүнтэй холбоотой эмгэгүүд Олон Улсын сургалт</li> </ul>	2022-2025	Зорилтод төсөл: 14.006.303₮	<ul style="list-style-type: none"> <li>Захирал</li> <li>ЭНБД</li> <li>Салбар, төвийн эрхлэгч нар</li> </ul>
		<b>Сэтгэл судлал</b> <ul style="list-style-type: none"> <li>Сэтгэл судлалын үндсэн ойлголтууд сургалт</li> </ul>	2022-2025	Төр хувийн хэвшлийн түншлэл: 9.000.000₮	<ul style="list-style-type: none"> <li>Захирал</li> <li>Сэтгэл судлал</li> </ul>
		<b>Салбар дундын судалгаа</b> <ul style="list-style-type: none"> <li>“Салбар Дундын Тархи Судлал” Олон Улсын эрдэм шинжилгээний хурал</li> </ul>	2022-2025	Улсын төсөв, Төр хувийн хэвшлийн түншлэл: 30.000.000₮	<ul style="list-style-type: none"> <li>Захирал</li> <li>ЭНБД</li> <li>Салбар, төвийн эрхлэгч нар</li> </ul>
		<ul style="list-style-type: none"> <li>JIMS (Journal of International Multidisciplinary Sciences) эрдэм шинжилгээний сэтгүүл</li> </ul>	2022-2025	Улсын төсөв, Төр хувийн хэвшлийн түншлэл: 5.000.000₮	<ul style="list-style-type: none"> <li>Захирал</li> <li>ЭНБД</li> <li>Салбар, төвийн эрхлэгч нар</li> </ul>
<b>ЗОРИЛТ II. ХҮНИЙ НӨӨЦИЙГ ХӨГЖҮҮЛЖ, СУДАЛГАА БОЛОВСРУУЛАЛТЫН ТААТАЙ ОРЧИН БҮРДҮҮЛЭХ</b>					
2.1	Эрдэм шинжилгээний ажилтны мэдлэг, чадвар, бүтээлийг үнэлэх шалгуурыг боловсруулах, мөрдлөг болгох, хөдөлмөрийн үнэлэмжийг дээшлүүлэх	<ul style="list-style-type: none"> <li>Салбарын мэргэжлийн чиглэлүүдээр суралцаж байгаа их, дээд сургуулиудын төгсөх ангийн оюутнуудыг судалгааны дадлагад хамруулах (түр хугацааны хүний нөөцөөр хангагдах болон өөрсдийн судлаачдын удирдах арга барилыг сайжруулах боломж бүрдэнэ)</li> </ul>	2022-2025	Төсөв шаардлагагүй	<ul style="list-style-type: none"> <li>Захирал</li> <li>ЭНБД</li> <li>Захиргаа менежментийн хэлтэс</li> </ul>

		<ul style="list-style-type: none"> <li>Гадаадын өндөр хөгжилтэй оронд суралцах эрдэмтэд, эрдэм шинжилгээний ажилтны тоог нэмэгдүүлэх;</li> </ul>	2022-2025	Улсын төсөв: Гадаад томилолтын зардал 1 хүн*4.500.000₮	<ul style="list-style-type: none"> <li>Захирал</li> <li>ЭНБД</li> <li>Захиргаа менежментийн хэлтэс</li> </ul>
		<ul style="list-style-type: none"> <li>Гадаадын төсөл, хөтөлбөрт хамрагдах эрдэмтэд, эрдэм шинжилгээний ажилтны эзлэх хувийг нэмэгдүүлэх;</li> </ul>	2022-2025	Улсын төсөв, Төсөл хөтөлбөр: Гадаад томилолтын зардал 1 хүн*4.500.000₮	<ul style="list-style-type: none"> <li>Захирал</li> <li>ЭНБД</li> <li>Захиргаа менежментийн хэлтэс</li> </ul>
2.2	Эрдэмтэд, эрдэм шинжилгээний ажилтны ажиллаж, амьдрах нөхцөл, хангамжийг сайжруулах	<ul style="list-style-type: none"> <li>Үр бүтээлтэй ажиллаж буй залуу эрдэм шинжилгээний ажилтны гадаадын докторантурт элсэн суралцахад нь дэмжлэг үзүүлэх;</li> </ul>	2022-2025	Төсөв шаардлагагүй	<ul style="list-style-type: none"> <li>Захирал</li> <li>ЭНБД</li> <li>Салбар, төвийн эрхлэгч нар</li> </ul>
		<ul style="list-style-type: none"> <li>Олон улсын хурал, зөвлөгөөн, сургалтад эрдэмтэд, эрдэм шинжилгээний ажилтныг тэдний мэргэжлийн болон судалгааны тэргүүлэх чиглэл, ажлын үр дүнг үндэс болгон оролцуулж байх санхүүжилтийг төсөвт суулгах;</li> </ul>	2022-2025	Улсын төсөв: Томилолтын зардал (гадаад, дотоод) 2.000.000-5.000.000₮	<ul style="list-style-type: none"> <li>Захирал</li> <li>ЭНБД</li> <li>Захиргаа менежментийн хэлтэс</li> </ul>
		<ul style="list-style-type: none"> <li>Эрдэм шинжилгээний ажилтны цалингийн сүлжээг дээшлүүлэх, зэрэг дэвийг нэмэгдүүлэх асуудлыг холбогдох газарт тавьж шийдвэрлүүлэх;</li> </ul>	2022-2025	Төсөв шаардлагагүй	<ul style="list-style-type: none"> <li>Захирал</li> <li>ЭНБД</li> <li>Захиргаа менежментийн хэлтэс</li> </ul>
		<ul style="list-style-type: none"> <li>Эрдэм шинжилгээний ажилтнуудын төсвийн гадуурх гэрээт судалгаа, боловсруулалтын ажлыг дэмжиж, орлогоор нь урамшуулах хөшүүрэг бий болгох;</li> </ul>	2022-2025	Төсөв шаардлагагүй	<ul style="list-style-type: none"> <li>Захирал</li> <li>ЭНБД</li> <li>Захиргаа менежментийн хэлтэс</li> </ul>

		<ul style="list-style-type: none"> <li>ШУА-аас их, дээд сургуулиудын ахисан түвшний сургалтад хичээл заах, магистр, докторын ажил удирдах эрдэм шинжилгээний ажилтнуудын тоог нэмэгдүүлэх;</li> </ul>	2022-2025	Төсөв шаардлагагүй	<ul style="list-style-type: none"> <li>Захирал</li> <li>ЭНБД</li> <li>Захиргаа менежментийн хэлтэс</li> </ul>
		<ul style="list-style-type: none"> <li>Эрдэм шинжилгээний ажилтнуудыг эрүүл мэндийн урьдчилан сэргийлэх үзлэгт хамруулах;</li> </ul>	2022-2025	Эрүүл мэндийн даатгал: 1 хүн*660.000₮	<ul style="list-style-type: none"> <li>Захиргаа</li> <li>менежментийн хэлтэс</li> </ul>
		<ul style="list-style-type: none"> <li>Ажлын байранд таатай уур амьсгал бүрдүүлэх, ажлаас халшрах хамж шинжээс урьдчилан сэргийлэх сургалт, зөвлөгөө тогтмол хэрэгжүүлэх;</li> </ul>	2022-2025	Улсын төсөв, Төр хувийн хэвшлийн түншлэл: 500.000₮	<ul style="list-style-type: none"> <li>Захирал</li> <li>Захиргаа менежментийн хэлтэс</li> </ul>
		<ul style="list-style-type: none"> <li>Эрдэм шинжилгээний ажилтны ажиллах судалгааны таатай орчин (компьютер, ширээ, сандал, багаж хэрэгсэл гэх мэт)-г бүрдүүлэх, хангамж сайжруулах;</li> </ul>	2022-2025	Улсын төсөв: 15.000.000₮	<ul style="list-style-type: none"> <li>Захирал</li> <li>Захиргаа менежментийн хэлтэс</li> </ul>
2.3	Шинжлэх ухааны нэгдсэн цогцолборт (парк) хүрээлэнгийн үндсэн байртай болох асуудлыг шийдвэрлэх	<b>Молекул системийн нейросайнсын салбар:</b>	2022-2025	Төр хувийн хэвшлийн түншлэл: 3 тэрбум ₮	<ul style="list-style-type: none"> <li>Захирал</li> <li>Молекул системийн нейросайнсын салбар</li> <li>Инновацийн төв</li> </ul>
		<ul style="list-style-type: none"> <li>Молекул биологийн лабораторийн байртай болох;</li> </ul>		Гадаадын төсөл, хөтөлбөр: 5 тэрбум ₮	
		<ul style="list-style-type: none"> <li>Тархи судлалын судалгааны лабораторитой болох;</li> </ul>		Төр хувийн хэвшлийн түншлэл: 8.000.000₮	
		<b>Сэтгэл судлалын салбар</b>	2022-2025	Төр хувийн хэвшлийн түншлэл: 70.000.000₮	<ul style="list-style-type: none"> <li>Захирал</li> <li>Сэтгэл судлалын салбар</li> </ul>
<ul style="list-style-type: none"> <li>Хүн ба амьтны хүний зан үйлийг судлах сэтгэл судлалын судалгааны лабораторийн байртай болох;</li> </ul>					



	<ul style="list-style-type: none"> <li>Сэтгэл зүйн зөвлөгөөний стандарт өрөөтэй болох;</li> </ul>		Төр хувийн хэвшлийн түншлэл: 8.000.000₮	<ul style="list-style-type: none"> <li>Инновацын төв</li> </ul>
	<ul style="list-style-type: none"> <li>Сэтгэл судлалын салбарын судлаачдын оффисын байр болох;</li> </ul>		Төр хувийн хэвшлийн түншлэл: 10.000.000₮	
	<b>Эмнэлзүйн нейросайнсын салбар</b> <ul style="list-style-type: none"> <li>Нойр судлалын лаборатори болох;</li> </ul>	2022-2025	Төр хувийн хэвшлийн түншлэл: 100.000.000₮	<ul style="list-style-type: none"> <li>Захирал</li> <li>Эмнэлзүйн нейросайнсын салбар</li> <li>Инновацын төв</li> </ul>
	<ul style="list-style-type: none"> <li>Дотоод шүүрлийн лабораторитой болох;</li> </ul>		Төр хувийн хэвшлийн түншлэл: 15.000.000₮	
	<ul style="list-style-type: none"> <li>Нүүр ам судлалын лабораторитой болох;</li> </ul>		Төр хувийн хэвшлийн түншлэл: 100.000.000₮	
	<ul style="list-style-type: none"> <li>Эмнэлзүйн судлаачдын оффисын өрөөтэй болох;</li> </ul>		Төр хувийн хэвшлийн түншлэл: 10.000.000₮	
	<b>Инновацын төв</b> <ul style="list-style-type: none"> <li>Салбар дундын судалгаа туршилт үйлдвэрлэлийн цехийн байртай болох;</li> </ul>	2022-2025	Төр хувийн хэвшлийн түншлэл: 50.000.000₮	<ul style="list-style-type: none"> <li>Захирал</li> <li>Инновацын төв</li> </ul>
	<ul style="list-style-type: none"> <li>Төр хувийн хэвшлийн түншлэлийн оффис өрөөтэй болох;</li> </ul>		Төр хувийн хэвшлийн түншлэл: 8.000.000₮	
	<ul style="list-style-type: none"> <li>Эмнэл зүйн судалгааны бааз эмнэлэгтэй болох;</li> </ul>		Төр хувийн хэвшлийн түншлэл: 100.000.000₮	
	<b>Захиргаа менежментийн хэлтэс:</b>		Төр хувийн хэвшлийн түншлэл:	<ul style="list-style-type: none"> <li>Захирал</li> </ul>

		<ul style="list-style-type: none"> <li>Захиргаа менежментийн хэлтсийн оффисын өрөөтэй болох; (Хэлтэсийн дарга, нягтлан, нярав)</li> </ul>	2022-2025	8.000.000₮	<ul style="list-style-type: none"> <li>Захиргаа менежментийн хэлтэс</li> <li>Инновацын төв</li> </ul>
	<ul style="list-style-type: none"> <li>Захирлын, ЭНБД, Референтийн өрөөтэй болох;</li> </ul>	Төр хувийн хэвшлийн түншлэл: 15.000.000₮			
	<ul style="list-style-type: none"> <li>Номын сан, Архив бичиг хэргийн өрөөтэй болох;</li> </ul>	Төр хувийн хэвшлийн түншлэл: 15.000.000₮			
	<ul style="list-style-type: none"> <li>Зочин судлаачдын өрөөтэй болох;</li> </ul>	Төр хувийн хэвшлийн түншлэл: 8.000.000₮			
	<ul style="list-style-type: none"> <li>Эрдмийн зөвлөл, ёс зүйн хорооны хурлын өрөөтэй болох;</li> </ul>	Төр хувийн хэвшлийн түншлэл: 20.000.000₮			
<b>ЗОРИЛТ III. ХҮРЭЭЛЭНГИЙН УДИРДЛАГА, МЕНЕЖМЕНТИЙН ОНОВЧЛОЛ</b>					
3.1	Эрх зүйн орчныг бүрдүүлэх боловсруулах, хүрээлэнгийн дүрэм, дотоод журмыг хууль тогтоомжид нийцүүлэн тухай бүр нэмэлт өөрчлөлт оруулах	<ul style="list-style-type: none"> <li>Хүрээлэнгийн хөдөлмөрийн дотоод журмыг боловсруулж, батлах;</li> <li>Судлаачидтай хөдөлмөрийн болон үр дүнгийн гэрээг жил бүр шинэчлэн байгуулж, хэрэгжүүлэх;</li> <li>Гадаадын их сургууль, эрдэм шинжилгээний байгууллагын залуучуудыг ШУА-ийн ахисан түвшний болон мэргэжил дээшлүүлэх сургалт, судалгааны төсөл, хөтөлбөрт хамруулах эрх зүйн орчныг бүрдүүлэх;</li> <li>Гадаад, дотоодын зочин судлаачдын ажиллах эрх зүйн орчныг бүрдүүлэн</li> </ul>	2022-2025	Төсөв шаардлагагүй	<ul style="list-style-type: none"> <li>Захирал</li> <li>ЭНБД</li> <li>Захиргаа, менежментийн хэлтэс</li> </ul>

		<p>судалгааны ажлын үр дүнг нэмэгдүүлэх;</p> <ul style="list-style-type: none"> <li>• Бусад эрх зүйн орчныг бүрдүүлэн олон улсын болон үндэсний стандартыг хэрэгжүүлэн ажиллах;</li> <li>• Шинжлэх ухааны байгууллагын санхүүгийн бие даасан байдлыг өргөжүүлэхтэй холбоотой санал боловсруулж өгөх;</li> </ul>			
3.2	<p>Менежментийн чадавхад суурилсан удирдлагын тогтолцоо, үр ашиг бүхий бүтэц, зохион байгуулалтыг бүрдүүлэх</p>	<ul style="list-style-type: none"> <li>• ТССХ-ийн бүтэц, орон тоог нэмэгдүүлэх;</li> <li>• Төлөвлөлт, зохион байгуулалт, хяналтын нэгдмэл системтэй болох (динамик платформ);</li> <li>• Байгууллагын менежментийн чадавхыг бэхжүүлэх сургалтын хөтөлбөртэй болж, тодорхой давтамжтай зохион байгуулах;</li> </ul>	2022-2025	<p>Улсын төсөв: 30 хүн:2 тэрбум ₮</p> <p>Улсын төсөв: 10.000.000₮</p> <p>Төсөв шаардлагагүй</p>	<ul style="list-style-type: none"> <li>• Захирал</li> <li>• ЭНБД</li> <li>• Салбар, төвийн эрхлэгч нар</li> </ul>
3.3	<p>Ажлын чанарын үнэлгээний стандартыг байгууллагын хөгжлийн шалгуур болгон хэрэгжүүлэх</p>	<ul style="list-style-type: none"> <li>• Судалгааны үр дүнд суурилсан хяналт-шинжилгээ-үнэлгээний шалгуур үзүүлэлтийг боловсруулж мөрдөж ажиллах;</li> <li>• Салбарын бүх байгууллагын хэмжээнд мөрдөх чанарын удирдлагын нэгдсэн стандартыг боловсруулж хэрэгжүүлэх;</li> <li>• Ажлын чанар, үр дүнгийн үнэлгээнд суурилсан цалин, урамшууллын системийг нэвтрүүлэх;</li> </ul>	2022-2025	<p>Улсын төсөв: 10.000.000₮</p>	<ul style="list-style-type: none"> <li>• Захирал</li> <li>• ЭНБД</li> <li>• Захиргаа менежментийн хэлтэс</li> </ul>
<p><b>ЗОРИЛТ IV. ИННОВАЦ, ГАРААНЫ КОМПАНИЙН ҮЙЛ АЖИЛЛАГААГ СУДАЛГААНЫ ҮНДСЭН ЧИГЛЭЛ, ОНЦЛОГТ УЯЛДУУЛАН ХӨГЖҮҮЛЭХ</b></p>					

4.1	Судалгаа боловсруулалтын ажлын үр дүнг эдийн засгийн эргэлтэд оруулах инновацын тогтолцоог байгууллагын түвшинд бүрдүүлэх	<ul style="list-style-type: none"> <li>• Инновац хөгжлийн төв нь салбаруудын судалгааны бааз лабораторыг төр хувийн хэвшлийн түншлэлээр үүсгэх;</li> </ul>	2022-2025	Төр хувийн хэвшлийн түншлэл: 10.000.000₮	<ul style="list-style-type: none"> <li>• Захирал</li> <li>• Инновацын төв</li> </ul>
		<ul style="list-style-type: none"> <li>• Төр хувийн хэвшлийн түншлэлээр эндоумент сан бүрдүүлэх суурь тавих;</li> </ul>	2022-2025	Төр хувийн хэвшлийн түншлэл: 5.000.000₮	
4.2	Хүрээлэн-хувийн хэвшлийн түншлэлийг өргөтгөж, судалгаа, боловсруулалт, инновацын үйл ажиллагааг нэмэгдүүлэх	<ul style="list-style-type: none"> <li>• ШУА-ийн ТССХ-ийн хүрээнд технологи дамжуулах соёлыг төлөвшүүлж, эзэмшиж буй оюуны өмчийг эдийн засгийн эргэлтэд оруулах, орлого хуваарилан инновацыг идэвхжүүлэх арга замыг бүрдүүлэх;</li> </ul>	2022-2025	Төр хувийн хэвшлийн түншлэл: 5.000.000₮	<ul style="list-style-type: none"> <li>• Захирал</li> <li>• Инновацын төв</li> </ul>
		<ul style="list-style-type: none"> <li>• Шинжлэх ухаан, технологи, инновацын нээлттэй болон цахим өдөрлөг зохион байгуулах;</li> </ul>	2022-2025	Төр хувийн хэвшлийн түншлэл: 15.000.000₮	
		<ul style="list-style-type: none"> <li>• Тархи, сэтгэл судлал, салбар дундын судалгаа инновацыг дэмжих зорилгоор дадлагажигч судлаач, сайн дурын оюутны клуб, судалгааны семинар гэх мэт инновацын платформыг бүрдүүлэх;</li> </ul>	2022-2025	Төр хувийн хэвшлийн түншлэл: 40.000.000₮	
		<ul style="list-style-type: none"> <li>• Төр-хувийн хэвшлийн түншлэлийн гэрээт зөвлөх, компаниуд болон гарааны компанийг хөгжүүлэн, бойжуулах;</li> </ul>	2022-2025	Төр хувийн хэвшлийн түншлэл: 100.000.000₮	
		<ul style="list-style-type: none"> <li>• Тархи судлалын шинжлэх ухааны залуу судлаачдын Brain Bee зохион байгуулах;</li> </ul>	2022-2025	Төр хувийн хэвшлийн түншлэл: 30.000.000₮	

4.3	Оюуны өмчийн эрхийн хамгаалалтыг нэмэгдүүлж, оюуны бүтээлийг эдийн засгийн эргэлтэд оруулах	<ul style="list-style-type: none"> <li>•Тархи судлал</li> <li>•Сэтгэл судлал</li> <li>•Салбар дундын тархи судлал</li> </ul> Дээрх үндсэн чиглэл тус бүрээр аливаа оюуны өмчийн эрх бүхий бүтээл бүртгүүлэх, үнэлгээ хийх, зах зээлд гаргах;	2022-2025	Төр хувийн хэвшлийн түншлэл: 5.000.000₮	<ul style="list-style-type: none"> <li>• Инновацын төв</li> </ul>
<b>ЗОРИЛТ V. ГАДААД ХАРИЛЦАА, ХАМТЫН АЖИЛЛАГААГ ӨРГӨЖҮҮЛЭН ХӨГЖҮҮЛЭХ</b>					
5.1	Хил залгаа бүс нутаг, технологи өндөр хөгжилтэй улс орны болон олон улсын шинжлэх ухааны байгууллагуудтай хамтран ажиллах бодлого зохицуулалтын үйл ажиллагааг оновчтой төлөвлөж хамтын ажиллагааг өргөжүүлэх	<ul style="list-style-type: none"> <li>• БНХАУ-ын ШУА, Солонгосын тархи судлалын хүрээлэнгүүдтэй шууд хамтын ажиллагааг хөгжүүлэн хүний нөөцийг сургаж хөгжүүлэх, хамтарсан судалгааны лаборатори байгуулах, суурь тавих;</li> </ul>	2022-2025	Олон Улсын төсөл хөтөлбөр, Улсын төсөв, Төр хувийн хэвшлийн түншлэл: 30.000.000₮	<ul style="list-style-type: none"> <li>• Захирал</li> <li>• ЭНБД</li> <li>• Захиргаа менежментийн хэлтэс</li> </ul>
		<ul style="list-style-type: none"> <li>• Олон улсын мэргэжлийн байгууллагын гишүүнчлэлээр элсэх, гадаадын төсөл, хөтөлбөрт хамрагдан санхүүжилтийн хэмжээг нэмэгдүүлэх замаар гадаад ажиллагааг хөгжүүлэх;</li> </ul>	2022-2025	Улсын төсөв, Төр хувийн хэвшлийн түншлэл: 4.000.000₮	<ul style="list-style-type: none"> <li>• Захирал</li> <li>• Салбар төвийн эрхлэгч, дарга нара</li> </ul>
		<ul style="list-style-type: none"> <li>• Олон улсын нэр хүндтэй их сургууль ШУ-ны байгууллагатай хамтран мэргэжилтэн, боловсон хүчин бэлтгэх, эрдэмтэн солилцоо хэрэгжүүлэх;</li> </ul>	2022-2025	Улсын төсөв, Төр хувийн хэвшлийн түншлэл, Олон Улсын төсөл хөтөлбөр: 30.000.000₮	<ul style="list-style-type: none"> <li>• Захирал</li> <li>• ЭНБД</li> <li>• Захиргаа, менежментийн хэлтэс</li> </ul>
		<ul style="list-style-type: none"> <li>• Гадаадын зээл, тусламжаар шинээр лаборатори байгуулах нэгдсэн бодлого, гэрээ, хэлэлцээрийн хүрээнд дэмжин хамтарсан судалгааны лабораториудыг байгуулах;</li> </ul>	2022-2025	Олон Улсын төсөл хөтөлбөр, тусламж: 3 тэрбум ₮	<ul style="list-style-type: none"> <li>• Захирал</li> <li>• ЭНБД</li> <li>• Захиргаа, менежментийн хэлтэс</li> </ul>

5.2	Олон улсын нэр хүндтэй их сургууль, шинжлэх ухааны байгууллагатай хамтран мэргэжилтэн боловсон хүчин бэлтгэх, эрдэмтэн солилцоо хэрэгжүүлэх	<ul style="list-style-type: none"> <li>Гадаадад мэргэжил дээшлүүлэх талаар эрдэм шинжилгээний ажилтнуудын дунд сургалт зохион байгуулах;</li> </ul>	2022-2025	Төсөв шаардлагагүй	<ul style="list-style-type: none"> <li>Захирал</li> <li>ЭНБД</li> <li>Захиргаа, менежментийн хэлтэс</li> </ul>
		<ul style="list-style-type: none"> <li>Гадаадын мастер, докторын хөтөлбөрт суралцах элсэгчдийн бэлтгэлийг хангах, гадаад хэлний сургалтын хөтөлбөр, төлөвлөгөө боловсруулж хэрэгжүүлэх;</li> </ul>	2022-2025	Төр хувийн хэвшлийн түншлэл, Төсөл хөтөлбөр: 10.000.000₮	<ul style="list-style-type: none"> <li>Захирал</li> <li>ЭНБД</li> <li>Захиргаа, менежментийн хэлтэс</li> </ul>
5.3	Томоохон зорилтыг шийдвэрлэхэд гадаадын төсөл, хөтөлбөрийн үйл ажиллагааг төвлөрүүлэх	<ul style="list-style-type: none"> <li>Шинжлэх ухааны байгууллагын санхүүгийн бие даасан байдлыг өргөжүүлэхтэй холбоотой санал боловсруулж, хуулийн төсөлд тусгуулах;</li> </ul>	2022-2025	Төсөв шаардлагагүй	<ul style="list-style-type: none"> <li>Захирал</li> <li>ЭНБД</li> <li>Захиргаа, менежментийн хэлтэс</li> </ul>

#### **5.4. Стратеги төлөвлөгөөг хэрэгжүүлэх санхүүгийн хүрээ, боломж**

Тус хүрээлэнгийн 2022-2024 оны төсвийн төсөөллийг боловсруулсан товч тайлбар: Тус хүрээлэнгийн 2023 оны төсвийн төслийг 873,017.1 мянган төгрөгөөр боловсрууллаа. Төсвийн төслийг өмнөх оноос 331,286.3 мянган төгрөгөөр нэмэгдүүлсэн ба, багаж хэрэгсэл худалдан авах зардлыг 213,533.6 мянган төгрөгөөр хангамж бараа материал болон бусад зардалд 117,752,7 мянган төгрөгөөр тус тус нэмэгдүүлэн төсөв боловсруулсан.

**Үндсэн ба нэмэгдэл цалингийн зардал:** Тус хүрээлэнгийн үндсэн ба нэмэгдэл цалингийн зардлыг төлөвлөхдөө Шинжлэх ухааны салбарын төрийн үйлчилгээний албан тушаалын зэрэглэл тогтоох тухай Засгийн газрын 2019 оны 276 дугаар тогтоол, Засгийн газрын 2018 оны 382 дугаар тогтоолоор эрдэм шинжилгээний байгууллын ажиллагсдын мэргэшлийн зэргийн нэмэгдэл, докторын зэрэг, профессорын нэмэгдэл, Төрийн алба хаасан хугацааны нэмэгдэл олгох журам, Монгол улсын Засгийн газрын 2021 оны 09 дүгээр сарын 29-ний өдрийн “Шинжлэх ухаан, технологийн салбарт авч хэрэгжүүлэх зарим арга хэмжээний тухай” 299 дугаар тогтоолоор Боловсрол шинжлэх яамны багцад хамрагдах Шинжлэх ухааны академийн харьяа Тархи, сэтгэл судлалын хүрээлэнг 15 ажилтны орон тоотой байгуулсан зэргийг үндэслэн ажиллагсдын үндсэн ба нэмэгдэл цалин, унаа хоолны хөнгөлөлтийн зардалд нийт 245,552.7 мянган төгрөг төсөвлөсөн.

**Ашиглалтын зардал:** 2023 онд ашиглалтын зардалд 50,400,0 мянган буюу өмнөх жилээс 41,355.5 мянган төгрөгөөр нэмэгдүүлэн төсөвлөлөө. Тус хүрээлэн нь 2021 онд байгуулагдаж өөрийн ажлын албан байр байхгүй тул түрээсийн гэрээгээр 150 кв талбайг хөнгөлөлттэй нөхцөлөөр түрээслэн үйл ажиллагаа явуулж буй ба нэг сарын түрээсийн төлбөрийг 4200,0 мянган төгрөгөөр тооцон төлөвлөсөн болно.

**Хангамж, бараа материалын зардал:** Тус зардалд 2023 онд 49,800.0 мянган төгрөг зарцуулахаар төлөвлөсөн нь өмнөх оноос 29,043.6 мянган төгрөгөөр нэмэгдсэн. Өмнөх жилээс тээвэр шатахууны зардал, шуудан холбооны зардал, хог хаягдал зайлуулах зардлыг 5.190.68 мянган төгрөгөөр хорогдуулан эрдэм шинжилгээ судалгааны ажлын бүтээл хэвлүүлэх ном хэвлэлийн зардлыг 28,067.6 мянган төгрөгөөр нэмэгдүүлэн мөн ажиллагсдын ажиллах нөхцөлийг хангах, лабораторийн хэвийн ажиллагааг хангах үүднээс цэвэрлэгээ, ариутгалын материал худалдан авах зардлыг зах зээлийн ханш нэмэгдсэнтэй холбоотой 6,014.4 мянган төгрөгөөр нэмэгдүүлэн төсөвлөлөө.

**Норматив зардал:** Тус зардалд 2023 онд 31,800,0 мянган төгрөг буюу өмнөх оны гүйцэтгэлээр төсөвлөсөн болно. Тус хүрээлэн нь шинээр үүсэн байгуулагдсан тул

нормын хувцас хэрэгсэл, лабораторийн хэрэгсэл, урвалж бодис худалдан авах зардлыг өмнөх оноос 24,626.5 мянган төгрөгөөр нэмэгдүүлэн төсөвлөсөн.

**Эд, хогшил, урсгал засварын зардал:** Тус хүрээлэн нь Засгийн газрын 2021 оны 278 дугаар тогтоолоор 15 ажилтны орон тоотой байгуулсан БШУЯ-аас 2022 онд 5 компьютер үнэ төлбөргүй олгож үнэдсэн үйл ажиллагааны зардлаас 2 компьютер 5 принтер худалдан авснаас өөр тавилга эд хогшилгүй түрээсийн байранд үйл ажиллагаа явуулж байгаа тул багаж хэрэгсэд худалдан авах зардалд зардалд лабораторийн багаж 4 ширхгийг худалдан авахаар 200,000.0 мянган төгрөг, лабораторийн хэрэгсэлд 2,400,0 мянган төгрөг, тавилга эд хогшил худалдан авахад 18,860,0 мянган төгрөг, хөдөлмөр хамгааллын хэрэгсэлд 5,300,0 мянган төгрөг нийт 226,560.0 мянган төгрөгөөр төсөв боловсруулсан болно.

**Томилолт, зочны зардал:** 2023 онд ажиллагсдын гадаад дотоодын албан томилолтын зардалд нийт 18464,0 мянган төгрөг төсөвлөсөн ба өмнөх оноос 18517,6 мянган төгрөгөөр нэмж тусгасан. Хүрээлэнгийн үйл ажиллагааны онцлог гадаад харилцааг бэхжүүлэх шинжлэх ухааны сүүлийн үеийн оновчтой дэвшилтэт техник, технологитой танилцах, хэрэгжүүлэх, олон улсын гишүүнчлэлийн хүрээнд уулзалт хэлэлцүүлэг зохион байгуулахад гаднын эрдэмтэн, судлаачдыг хүлээн авахад шаардагдах зардалд 4,800,0 мянган төгрөг, эрдэм шинжилгээ судалгааны ажлын хүрээнд судалгааны ажлын дээж материал цуглуулах, хээрийн судалгааны ажилд шаардагдах томилолтын зардлыг тус тус тусган боловсрууллаа.

**Үндсэн үйл ажиллагааны бусдаар гүйцэтгүүлсэн ажил, үйлчилгээний төлбөр хураамж:** Тус зардалд 2023 онд нийт 21,301.0 мянган төгрөг төсөвлөсөн. Тус хүрээлэнгийн үндсэн үйл ажиллагааны хүрээнд эрдэм шинжилгээ судалгааны ажилд зайлшгүй шаардлага өөрийн үйл ажиллагаагаар гүйцэтгэх боломжгүй, гаднын болон дотоодын байгууллагаар гүйцэтгүүлэх ажил үйлчилгээний зардалд 12,000,0 мянган төгрөг, аудитын төлбөр болон байгууллагын мэдээлэл технологийн зардалд судалгаанд шаардлага программ хангамж худалдан авах зардал зэрэгт 9301,0 мянган төгрөг төсөвлөв.

**Бараа үйлчилгээний бусад зардал:** Тус бүлэгт зардалд лабораториудын судалгаа шинжилгээний ажилд шаардагдах, жижиг шилэн эдлэл болон лабораторийн урвалж бодис авах зардалд 52,000,0 мянган төгрөг нэмж төсөвлөсөн ба хичээл сургалт үйлдвэрлэлийн дадлага, сургалтын зардалд нийт эрдэм шинжилгээний ажиллагсдын цахим сургалтад хамрагдах нөхцөл боломжоор хангах үүднээс өмнөх оны гүйцэтгэлээс нэмэгдүүлэн зардлыг төлөвлөв.

**Урсгал шилжүүлэг:** Хөдөлмөрийн тухай хууль, болон Төрийн албаны тухай хуулийн дагуу ажиллагсдад олгох нэг удаагийн тэтгэмж урамшууллын зардалд нийт



ажиллагсдын 40 хувьд олгох нэг удаагийн тэтгэмж урамшуулалд 2,000,0 мянган төгрөгийг тус тус төсөвлөлөө.

Тус хүрээлэнгийн 2023 оны төсвийн төсөл 2023-2025 оны төсвийн төсөөллийг хуулийн хугацаанд холбогдох хууль, тогтоомж, журмыг үндэслэл болгон боловсруулан хүргүүлж байна.

### 5.5 Стратеги төлөвлөгөөний хэрэгжилтийн шалгуур үзүүлэлт

№	Үйл ажиллагааны зорилтууд	Хэрэгжилтийн шалгуур үзүүлэлтүүд	Хэмжих нэгж	Суурь түвшин (2022)	Хүрэх түвшин
<b>I. СУДАЛГААНЫ АЖЛЫН ТЭРГҮҮЛЭХ ЧИГЛЭЛИЙГ ТОДОРХОЙЛОН ХЭРЭГЖҮҮЛЖ ҮР ДҮНГ ДЭЭШЛҮҮЛЭХ, ОЛОН НИЙТИЙГ СОЁН ГЭГЭЭРҮҮЛЭХ, ШИНЭ МЭДЛЭГ ТҮГЭЭН ДЭЛГЭРҮҮЛЭХ</b>					
1.1	Суурь судалгаа, технологи, инновацын үйл ажиллагааны тэргүүлэх чиглэлийг шинэчлэн тодорхойлж, онолын судалгааны түвшинг дээшлүүлж, шинэ мэдлэг бий болгох үйл ажиллагааг дэмжих;	Хэрэгжсэн төслийн тоо	n	3	6
1.2	Оюуны өмчийн эрхийн хамгаалалтыг нэмэгдүүлж, оюуны бүтээлийг эдийн засгийн эргэлтэд оруулах;	Батлагдсан оюуны өмчийн тоо	n	0	5
1.3	Дотоодын болон олон улсын шинж чанартай салбарын эрдэм шинжилгээний хурал, богино хугацааны чадавхжуулах сургалт зохион байгуулах;	Зохион байгуулсан хурлын тоо	n	1	3
		Зохион байгуулсан сургалтын тоо	n	2	6
1.4	Эрдэмтдийн бүтээлийн чанарыг сайжруулж, скопус (Scopus), вэб оф сайнс ( Web Of Science) платформд бүртгэлтэй сэтгүүлд нийтлүүлэх бүтээлийн тоог нэмэгдүүлэх;	Хэвлүүлсэн өгүүллийн тоо	n	2	6
<b>II. ХҮНИЙ НӨӨЦИЙГ ХӨГЖҮҮЛЖ, СУДАЛГАА БОЛОВСРУУЛАЛТЫН ТААТАЙ ОРЧИН БҮРДҮҮЛЭХ</b>					

2.1	Эрдэм шинжилгээний ажилтны мэдлэг, чадвар, бүтээлийг үнэлэх шалгуурыг шинэчлэн тогтоож, хөдөлмөрийн үнэлэмжийг дээшлүүлэх;	Гадаадын мэргэжлийн эрдэм шинжилгээний байгууллагад богино хугацааны сургалтад хамрагдсан, магистр, доктор, докторын дараах сургалтад хамрагдаж байгаа ажилтнуудын тоо	n	0	3
2.2	Төлөвлөгөөт ажлыг давуулан биелүүлсэн болон нэмэлтээр шинэ ажлуудыг санаачлан хэрэгжүүлсэн ажилтанд нэмэлт урамшуулал олгох;	<ul style="list-style-type: none"> <li>• Санаачлан хэрэгжүүлсэн төслийн үр дүн</li> <li>• Гадаад болон дотоодын байгууллагуудтай хамтран хэрэгжүүлсэн ажлын үр дүн</li> <li>• Олон Улсын нэр хүндтэй имфакт фактор (IF) бүхий сэтгүүлд хэвлүүлсэн өгүүллийн тоо</li> </ul>	n (%)	0	50%
2.3	Эрдэмтэд, эрдэм шинжилгээний ажилтны ажиллаж, амьдрах нөхцөл, хангамжийг сайжруулах;	Ажилтнуудын дундаж цалин хөлс, урамшуулал ДНБ болон судалгаанд үндэслэн өссөн байх	мян.төг	934.000	3.000.000
		Тархи, сэтгэл судлалын чиглэлээр олон улсын хуралд оролцсон ЭША-ны тоо (томилолттой)	n	0	9
2.4	Шинжлэх ухааны нэгдсэн цогцолборт (парк) хүрээлэнгийн үндсэн байртай болох асуудлыг шийдвэрлэх;	Бүтэц, орон тооны дагуу ажлын байр, ажлын багаж хэрэгслээр хангагдсан байдал	n (%)	15 (10%)	20 (100%)
<b>III. ХҮРЭЭЛЭНГИЙН УДИРДЛАГА, МЕНЕЖМЕНТИЙН ОНОВЧЛОЛ</b>					

3.1	Эрх зүйн орчныг шинэчлэн бүрдүүлж, үйл ажиллагааны цар хүрээг тэлэх;	ТССХ-ийн захирлын тушаалаар батлагдсан дүрэм, журмын тоо	n	4	16
3.2	Менежментийн чадавхад суурилсан удирдлагын тогтолцоо, үр ашиг бүхий бүтэц, зохион байгуулалтыг бүрдүүлэх;	Бүтэц, зохион байгуулалтын оновчтой хэлбэр	%	50	100
3.3	Ажлын чанарын үнэлгээний стандартыг байгууллагын хөгжлийн шалгуур болгон хэрэгжүүлэх;	Ажлын үнэлгээний шинэ стандартад суурилсан шалгуур үзүүлэлт	%	50	100
<b>IV. ИННОВАЦ, ГАРААНЫ КОМПАНИЙН ҮЙЛ АЖИЛЛАГААГ СУДАЛГААНЫ ҮНДСЭН ЧИГЛЭЛ, ОНЦЛОГТ УЯЛДУУЛАН ХӨГЖҮҮЛЭХ</b>					
4.1	Судалгаа боловсруулалтын ажлын үр дүнг эдийн засгийн эргэлтэд оруулах инновацын тогтолцоог байгууллагын түвшинд бүрдүүлэх;	Тусгай зөвшөөрөл бүхий гарааны компанийн тоо	n	0	1
		Хамтын ажиллагааны хүрээнд хийгдсэн гэрээний тоо	n	4	9
<b>V. ГАДААД ХАРИЛЦАА, ХАМТЫН АЖИЛЛАГААГ ӨРГӨЖҮҮЛЭН ХӨГЖҮҮЛЭХ</b>					
5.1	Хил залгаа бүс нутаг, технологи өндөр хөгжилтэй улс орны болон олон улсын шинжлэх ухааны байгууллагуудтай хамтран ажиллах бодлого зохицуулалтын үйл ажиллагааг оновчтой төлөвлөж хамтын ажиллагааг өргөжүүлэх;	Хоёр болон олон талт судалгааны төсөл, хөтөлбөрийн тоо	n	0	1
5.2	Олон улсын нэр хүндтэй их сургууль, шинжлэх ухааны байгууллагатай хамтран мэргэжилтэн боловсон хүчин бэлтгэх, эрдэмтэн солилцоо хэрэгжүүлэх;	Хамтын ажиллагаатай байгууллагын тоо	n	1	5